

SAMENWERKINGSVERBAND Brabantse Wal

PRIMAIR ONDERWIJS

Samen
sterk voor
ieder kind
en elke
school

Deelnemersraad:	10 maart 2026
OOGO:	11 februari 2026
OPR:	2 maart 2026
Raad van Toezicht:	30 maart 2026

Inhoud

Voorwoord	3
Een terugblik	4
Een korte evaluatie	5
1. Wie zijn we en wat doen we?	6
1.1 Wie we zijn	6
1.2 Wat we doen	6
1.3 Met wie we samenwerken	7
2. Waar staan en gaan we voor?	8
2.1 Missie	8
2.2 Visie	8
2.3 Leidende principes	8
3. Strategische doelen	9
3.1 Versterking van de pedagogische gemeenschap binnen scholen	10
3.2 Werken in multidisciplinaire teams	13
3.3 Inrichten van bovenschoolse (hybride) voorzieningen in kernen	15
3.4 Samenwerken met gemeenten	17
3.5 Warme overdracht PO-VO	19
3.6 Inzetten van nieuwe efficiënte ondersteuningsvormen	20
3.7 Werkwijze	21
4. Management en organisatie	22
4.1 Medewerkers SWV PO	22
4.2 Ketenpartners	25
4.3 Overlegorganen en frequentie	26
4.4 Kwaliteitszorg en AVG	27
5. Hoe zetten we onze middelen in?	29
5.1 Toelichting op de meerjarenbegroting	29
5.2 Ontwikkeling leerlingaantallen	32
5.3 Verantwoording doelmatigheid	33
5.4 Meerjarenbalans en kengetallen	34
Bijlage 1: Meerjarenbegroting en leerlingaantallen	35
Bijlage 2: Wat verstaan wij onder basisondersteuning?	36
Bijlage 3: Doorbraakaanpak	40
Bijlage 4: Deelnemende besturen & scholen	43
Bijlage 5: Procedure aanvraag & afgifte Toelaatbaarheidsverklaring	45
Bijlage 6: Procedure herbeoordelingen Toelaatbaarheidsverklaringen	46
Bijlage 7: Procedure voor ouders omtrent bezwaar afgegeven Toelaatbaarheidsverklaring	48
Bijlage 8: Passend Onderwijs cluster 1	50
Bijlage 9: Consultatie door Auris, cluster 2	51
Bijlage 10: Afkortingen	52



Voorwoord

Voor u ligt het Ondersteuningsplan van Samenwerkingsverband Brabantse Wal Primair Onderwijs 2026-2030. In de afgelopen tijd hebben de schoolbestuurders van de Brabantse Wal en de directeur-bestuurder a.i. (DB'er a.i.) in heisessies nagedacht over de koers, visie en aanpak. De eerste schetsen van nieuw beleid zijn verwoord in het Addendum (maart 2025). In het plan dat nu voor u ligt, leest u hoe we de komende vier jaar passend onderwijs in onze regio verder vormgeven en welke activiteiten door alle partners binnen het samenwerkingsverband worden uitgevoerd.

Het Ondersteuningsplan 2026-2030 (OSP) betreft een uitwerking van hetgeen gesteld in het Addendum en wijkt qua beleidsrichting niet veel af. Het Addendum markeerde een momentum, waarin de schoolbesturen en het samenwerkingsverband eensgezind de koers hebben verlegd. Van kortdurende tijdelijke ondersteuning op basis van ondersteuningsbehoeften van leerlingen naar het versterken van scholen. Van *'het instituut Samenwerkingsverband'* naar *'Wij zijn allen het Samenwerkingsverband'*. Van tijdelijke experts naar multidisciplinaire teams. Van vastgestelde kaders naar ruimte voor experimenten.

De schoolbesturen handelen hiermee binnen het samenwerkingsverband vanuit de brede maatschappelijke opgave. We delen eigen expertise met andere schoolbesturen binnen het samenwerkingsverband, zodat in de breedte meer kennis en expertise wordt opgebouwd. Schoolbesturen binnen het samenwerkingsverband zijn eigenaar van de

gezamenlijke opgave in de regio, waarbij het samenwerkingsverband een inspirerende, ondersteunende en adviserende rol inneemt.¹

De inkt van het Addendum was nog niet droog of we zagen veel beweging bij scholen en schoolbesturen. Scholen willen gaan experimenteren met onder meer het losmaken van eigen expertise (opdat die binnen de organisatie kan worden ingezet), met het verbeteren van de kwaliteit, met dyscalculie. Op het niveau van het Samenwerkingsverband zijn nog voor de zomer experimenten voorbereid met onder meer multidisciplinaire teams, taalklassen in elke kern, het opzetten van hybride voorzieningen hoogbegaafdheid (HB) en Speciaal (basis) onderwijs S(B)O in kernen, het jonge kind en screening van gravo- en grofmotorische bewegingen. In het kader van versterking van competenties en pedagogiek zijn inspiratiesessies georganiseerd. Ook is met

1. Programma van eisen OCW, 2024

de gemeenten een samenwerkingsagenda onderwijs-jeugdzorg ontwikkeld, mede gericht op het ontstaan van multidisciplinaire teams.

We zien veel enthousiasme en energie. De uitdaging voor de komende 4 jaar is om dit vast te houden en zelfs uit te breiden. Eén experiment zorgt niet voor een betere leerlingenondersteuning, een gedragen en effectieve werkwijze die door meerdere scholen wordt toegepast wel. Het omdraaien van de mindset naar 'Wij zijn allen het samenwerkingsverband' ligt aan alle beweging ten grondslag. Hier moeten we de komende jaren blijvend ruimte voor geven. Dat is geen eenvoudige opgave vanuit een samenwerkingsverband dat in haar haarvaten met protocollen en regels is ingericht. Het Samenwerkingsverband transformeert naar een mens- en context gedreven organisatie binnen de kaders van wet- en regelgeving en met de focus op inclusief onderwijs. In het dekkend netwerk van het Samenwerkingsverband staan sterke scholen met afstand op nummer 1. Wij zijn ervan overtuigd dat alle leerlingen op sterke (reguliere) scholen de best mogelijke ondersteuning kunnen krijgen. Dat gaan we met z'n allen voor alle leerlingen mogelijk maken!

Dit alles vergt naast ruimte en experimenten ook heel veel meer leren van en met elkaar op alle niveaus. We moeten van N=1 naar N=10+! Dat kan alleen maar door te leren van elkaar en dat kan niet vrijblijvend of op het laatste uurtje van de dag plaatsvinden. Leren en samenwerken om de kwaliteitszorgsystemen van schoolbesturen en Samenwerkingsverband te verbreden en te verdiepen, om de communicatie met elkaar op te pakken en om met elkaar voorzieningen en experts in kernen te delen, ook die van de jeugdzorg. Door aandacht te hebben voor het kind achter de cijfers en voor de context waarin onderwijs plaatsvindt, bouwen we verder aan een organisatie die écht ondersteunt, inspireert en ontwikkelt.

Wij willen dat dit Ondersteuningsplan een onderwijsplan is. Een onderwijsplan voor de ondersteuning van alle leerlingen. Onze focus ligt niet op het labelen van ondersteuningsbehoeften, maar op het stimuleren van ontwikkeling en het versterken van verbondenheid. We geloven dat de vraag nooit bij het kind ligt, maar bij de context waarin het leert en groeit. Sterke scholen met multidisciplinaire teams kunnen alle leerlingen

ondersteuning geven. Dat is onze focus voor 2030.

En 2030 is slecht 5 jaar verwijderd van het jaar waarin de overheid inclusief onderwijs wil bereiken!

We zijn ervan overtuigd dat door het uitvoeren van de activiteiten in dit ondersteuningsplan het onderwijs binnen het samenwerkingsverband inclusiever wordt. Samenwerkingsverbanden hebben de taak gekregen om – samen met schoolbesturen en gemeenten – in 2035 tot inclusief onderwijs te komen en daar gaan we met z'n allen vol voor! In dit plan zetten we belangrijke stappen om hiervoor de basis te versterken. We zetten de komende jaren pilots op die – indien succesvol – kunnen uitgroeien tot structurele ondersteuningsvarianten in het dekkend netwerk. Inclusie is het doel, we blijven in dit plan nog wel de wettelijke term passend onderwijs hanteren.

Wij vinden de huidige woorden van passend onderwijs stigmatiserend. We willen een eigen inclusiever vocabulaire ontwikkelen. Weg van speciaal op naar normaal, van uitsluiten naar insluiten, van speciaal naar samen. Dat is niet makkelijk, we zijn tenslotte allemaal met het vocabulaire opgegroeid en veel woorden zijn wettelijk bepaald. We nodigen iedereen uit mee te denken om een eigen vocabulaire te ontwikkelen richting 2030 en gaan daar in het schooljaar 2026-2027 met jullie over in gesprek.

Een terugblik

De evaluaties en analyses van deze terugblik waren de reden om een andere koers te kiezen, verwoord in het Addendum. Deze zijn nog steeds actueel, daarom herhalen wij de terugblik hieronder.

In de afgelopen acht jaar heeft het Samenwerkingsverband Brabantse wal PO ingezet op passende ondersteuning voor de scholen, professionalisering van leerkrachten en een uitgebreid dekkend netwerk, om alle leerlingen zo thuisbij mogelijk een passende onderwijsplek te bieden. Scholen die een leerling hebben met een specifieke ondersteuningsbehoefte die groter is dan de basisondersteuning van de school, worden via tijdelijke extra ondersteuning geholpen. Vanuit het samenwerkingsverband worden Begeleiders Passend Onderwijs (BPO) met passende expertise ingezet, om de gevraagde ondersteuning via - aan de ondersteuningsbehoefte van een kind gekoppelde - 'arrangementen' op scholen uit

te voeren. Het beeld is dat dit bijdraagt aan vroegtijdige signalering en ondersteuning, waardoor zwaardere vormen (waaronder het aanvragen van Toelaatbaarheidsverklaringen (TLV's) voor het speciaal (basis) onderwijs) worden vermeden en het deelnamepercentage aan het S(B)O zal dalen.

Ook heeft het samenwerkingsverband sterk ingezet op professionalisering van leerkrachten. Het professionaliseringsprogramma kwam tot stand na een behoeftepeiling bij de scholen. Veel leerkrachten hebben meegedaan aan trainingen, teamtrainingen en coaching.

In de afgelopen jaren is het dekkend netwerk van het samenwerkingsverband verbreed en verdiept. Het samenwerkingsverband heeft drie bovenschoolse voorzieningen ontwikkeld voor jonge kinderen (Vlinderboom), gedrag (Trampoline) en hoogbegaafdheid (Klimtoren). Het bijzondere van twee van deze locaties is dat zij een hybride vorm hebben, waarbij de leerling twee dagen per week onderwijs krijgt op de voorziening én drie dagen op de thuishoofschool, waarbij leerkrachten van de thuishoofschool worden gecoacht en begeleid door de experts van de hybride voorziening. De thuishoofschool draagt de eindverantwoordelijkheid voor de leerling. De leerkrachten op de thuishoofschool ontwikkelen hierdoor meer mogelijkheden om deze leerlingen in het regulier onderwijs te laten blijven. Deze hybride vorm is ook gekozen voor de terugplaatsingsgroepen van het speciaal (basis) onderwijs. Vier jaar geleden heeft het samenwerkingsverband ingezet op een omslag 'Van Redder naar helper'. De ondersteuning zou minder gericht moeten zijn op de directe ondersteuning van de leerling en meer op de ondersteuning van de leerkracht en het team.

Een korte evaluatie

Parallel aan de opbouw van de ondersteuningsstructuur en de hybride voorzieningen is een systeem van kwaliteitszorg ontwikkeld. Alle acties zijn in PDCA-cycli gevolgd, zodat tijdige bijstelling mogelijk is. Uit tevredenheidspeilingen blijkt dat zowel ouders als scholen erg tevreden zijn geweest over de werkwijze en ondersteuning van het samenwerkingsverband. Ook de inspectie heeft haar waardering uitgesproken, het samenwerkingsverband Brabantse Wal PO was

het eerste samenwerkingsverband in Nederland die op vijf indicatoren 'goed' scoorde.

Ondanks alle ondersteuning vanuit het samenwerkingsverband PO blijkt dat er, tegen de verwachting in, een behoorlijke stijging heeft plaatsgevonden van zowel het aantal toelaatbaarheidsverklaringen (TLV's) als het aantal arrangementen. De arrangementen zorgen dus niet voor een vooronderstelde afname van de TLV's. Door deze situatie is het samenwerkingsverband PO genoodzaakt te kijken naar de effectiviteit van bestaande programma's en de bekostiging ervan. Daarnaast blijkt dat een deel van de arrangementen ook gaat over basisondersteuning die de scholen zelf geacht worden te kunnen leveren (zie bijlage 2). En veel arrangementen moeten ieder jaar opnieuw worden toegekend vanwege de overgang van leerlingen naar een volgende groep en een andere leerkracht. Incidentele arrangementen lijken beperkt te bekijken bij leerkrachten en teams. Ook bestaande expertise binnen scholen is weinig flexibel (zit vast in de klas) of wordt minder ingezet omdat het samenwerkingsverband gespecialiseerde ondersteuning levert.

Gezien deze uitkomsten is het de vraag of scholen met deze uitgebreide ondersteuningsmogelijkheden beter in staat zijn geworden om leerlingen die dat nodig hebben te ondersteunen. Worden door het vigerende beleid van het samenwerkingsverband PO scholen versterkt in hun ondersteuningsmogelijkheden? Ook zodanig dat inclusiever onderwijs een reëel wenkend perspectief is? Hoe kan de grote opdracht van een samenwerkingsverband van onderop met eigenaarschap worden vormgegeven? Hoe zetten we de ontwikkeling in gang van passend onderwijs naar inclusief onderwijs?

Deze laatste vragen zijn in 2025 verkend in de eerdergenoemde heisessies met de schoolbesturen waarbij ook de eerste ontwikkelrichtingen naar voren zijn gekomen. Hiermee zijn we verder aan de slag gegaan in het schooljaar 2025 – 2026.



1. Wie zijn we en wat doen we?

1.1 Wie we zijn

Een samenwerkingsverband heeft als doel voor ieder kind een passende onderwijsplek te realiseren. Schoolbesturen en scholen binnen het samenwerkingsverband spreken samen af hoe ze passend onderwijs, binnen wet- en regelgeving en financiële kaders, willen organiseren. Hoe ze, vanuit een gemeenschappelijke visie, ambitieuze doelen stellen en initiatieven ontwikkelen om die passende onderwijsplek voor elk kind te realiseren.

In het Samenwerkingsverband Brabantse Wal PO werken zeven schoolbesturen samen om vorm te geven aan ons passend onderwijs. Het samenwerkingsverband is hierbij onze gezamenlijke netwerorganisatie die aanjaagt, verbindt, enthousiasmeert, samenwerking en leren van en met elkaar stimuleert en die toegang verschaft tot het speciaal (basis-) onderwijs en bovenschoolse voorzieningen. In totaal telt ons samenwerkingsverband 41 reguliere basisscholen, een school voor Speciaal Basisonderwijs en drie scholen voor Speciaal Onderwijs. De operationele bedrijfsvoering vindt plaats vanuit de kantoororganisatie in Bergen op Zoom, waar de directeur- bestuurder leidinggeeft aan een klein stafbureau, gedragswetenschappers (GW'ers) en Begeleiders Passend Onderwijs (BPO'ers).

1.2 Wat we doen

Elk kind heeft recht op goed onderwijs, passend bij zijn unieke ontwikkeling. Het leerproces van ieder kind staat centraal. Hier zetten wij ons binnen ons samenwerkingsverband elke dag samen voor in. Dat doen we natuurlijk allereerst op de eigen school, in de eigen groep, met de eigen leerkracht, met ouders als belangrijke overlegpartner. Daarbinnen leren kinderen in wisselwerking met elkaar en begeleiden leerkrachten dat proces.

Als een kind en/of een leerkracht en/of een team (tijdelijk) meer basisondersteuning nodig heeft dan wordt dat in principe gerealiseerd op de eigen school, met expertise die wordt aangeboden vanuit de eigen organisatie, met de eigen professionals.

Pas indien nodig, worden professionals van het samenwerkingsverband erbij betrokken met een samenhangend geheel van voorzieningen voor extra ondersteuning. Dit kan gaan om ondersteuning 'on the job' om leerkrachten weer op gang te helpen met lastige situaties of het zorgt voor de toelaatbaarheid naar de scholen van Speciaal (Basis-) Onderwijs, samen met zorg- en jeugdhulp. Tegelijkertijd beweegt de ondersteuning zich steeds meer naar de preventieve kant, zoals het vroegtijdig(er) signaleren van knelpunten. We kijken hierbij vooral naar de context

van het onderwijs, want het ligt niet aan het kind! We willen de scholen versterken in hun ondersteuning van leerlingen. Het pedagogisch kader van de school is de sleutel. De leerkracht kan het niet alleen, we willen meer specialisten in de school. Op deze manier kan ieder kind zich blijven ontwikkelen en krijgt het altijd passend onderwijs. In hoofdstuk 3 leggen we concreter uit hoe we dit gaan doen.

1.3 Met wie we samenwerken

Binnen onze regio werken de volgende partijen samen aan passend onderwijs:

- Zeven aangesloten schoolbesturen die gezamenlijk met de directeur-bestuurder de Deelnemersraad van het samenwerkingsverband PO vormen.
- Directeuren, intern begeleiders/kwaliteitscoördinatoren en leerkrachten van de scholen.
- De Ondersteuningsplanraad (OPR) bestaande uit leerkrachten en ouders.
- De medewerkers van het samenwerkingsverband PO, bestaande uit begeleiders passend onderwijs (gedetacheerd vanuit de aangesloten school-

besturen), gedragswetenschappers en medewerkers van een klein stafbureau, aangestuurd door de directeur-bestuurder.

- Wethouders, (jeugd)zorg- en beleidsmedewerkers van de drie gemeenten van de Brabantse Wal: Bergen op Zoom, Woensdrecht en Steenbergen.
- Samenwerkingsverband Brabantse Wal VO, andere collega-samenwerkingsverbanden, zowel regionaal als landelijk.
- Bartimeus en Visio: resp. onderwijs en ambulante dienst (cluster 1) voor de begeleiding van leerlingen met een visuele beperking (zie bijlage 8).
- Auris: onderwijs en ambulante dienst (cluster 2) voor de begeleiding van leerlingen met een spraak-taalbeperking (zie bijlage 9).
- Externe partijen betrokken bij het verhogen van de deskundigheid van de medewerkers van het Samenwerkingsverband.



2. Waar staan en gaan we voor?

2.1 Missie

De algemene doelstelling voor een samenwerkingsverband passend onderwijs is wettelijk vastgelegd. Deze luidt: "Het samenwerkingsverband stelt zich ten doel een samenhangend geheel van ondersteuningsvoorzieningen binnen en tussen de scholen te realiseren en wel zodanig dat leerlingen een ononderbroken ontwikkelingsproces kunnen doormaken en leerlingen die extra ondersteuning behoeven een zo passend mogelijke plaats in het onderwijs krijgen.² Met onze missie geven we aan wie we zijn, wat we doen en wat we willen bereiken. Wij als Samenwerkingsverband Brabantse Wal PO hebben deze algemene doelstelling vertaald in de volgende missie:

Samen sterk voor ieder kind en elke school

2.2 Visie

Door de scholen te versterken kunnen zij meer ondersteuning op maat bieden voor alle leerlingen in de buurt, waardoor er minder leerlingen worden 'gelabeld'. We hebben een cultuur waarin iedereen zich verantwoordelijk voelt voor het welzijn en de ontwikkeling van kinderen in onze regio. Het samenwerkingsverband is geen aparte instantie, maar een netwerk van betrokken professionals die samen het verschil maken.

Deze visie leidt tot 6 strategische doelen:

- Versterken van pedagogische gemeenschappen
- Creëren van multidisciplinaire teams op de scholen.
- Inrichten van bovenschoolse (hybride) voorzieningen in kernen.
- Samenwerking met gemeenten.
- Realiseren warme po-vo overdracht.
- Inzetten van nieuwe efficiënte onderwijs ondersteuningsvormen.

2.3 Leidende principes

In ons samenwerkingsverband staat komende jaren de ontwikkeling naar schoolversterking centraal. Kort gezegd betekent dit voor ons: hoe ga je over van individuele transacties en arrangementen naar een vorm waarin het leerproces van ieder kind centraal staat. Waarin ze met elkaar in wisselwerking kunnen leren en ontwikkelen, waarbij leerkrachten dat proces begeleiden in een gemeenschap met ouders en anderen. Waarin teams hun gezamenlijke pedagogisch didactische competenties inzetten om inclusief onderwijs in de school te realiseren.

In 2025 zijn we gestart met de eerste experimenten, de komende jaren zetten we dit voort in de vorm van pilots. Naast onze wettelijke taken richten we ons op gezamenlijk leren: samen nieuwe vormen uitproberen, ervaringen delen en reflecteren. Veelbelovende ondersteuningsvormen breiden we, op basis van gedeelde inzichten, uit naar andere scholen.

Onze leidende principes hierbij zijn:

- We zijn er met elkaar voor alle kinderen in de regio Brabantse Wal.
- We versterken de scholen (in hun ondersteuningsmogelijkheden).
- We verbreden passend onderwijs, het samenwerkingsverband is van iedereen.

We zoeken binnen deze principes naar ontwikkelingen die als uitkomst hebben dat onderwijs inclusiever wordt op elke school. Wat hebben we nodig om met elkaar onze scholen te versterken voor alle leerlingen in het samenwerkingsverband en hoe bereiken we dat?

². Wet op het Primair Onderwijs, artikel 18a lid2

3. Strategische doelen

In dit hoofdstuk beschrijven we hoe wij – de scholen, schoolbesturen en het Samenwerkingsverband – samen onze strategische doelen verder uitwerken. Het zijn geen doelen ‘van het samenwerkingsverband’, maar van ons allemaal. Elk strategisch doel vraagt inzet en eigenaarschap van de mensen die het onderwijs elke dag maken. We dragen gezamenlijk verantwoordelijkheid voor sterk onderwijs en ondersteuning in onze regio.

Het gaat om zes samenhangende strategische doelen:

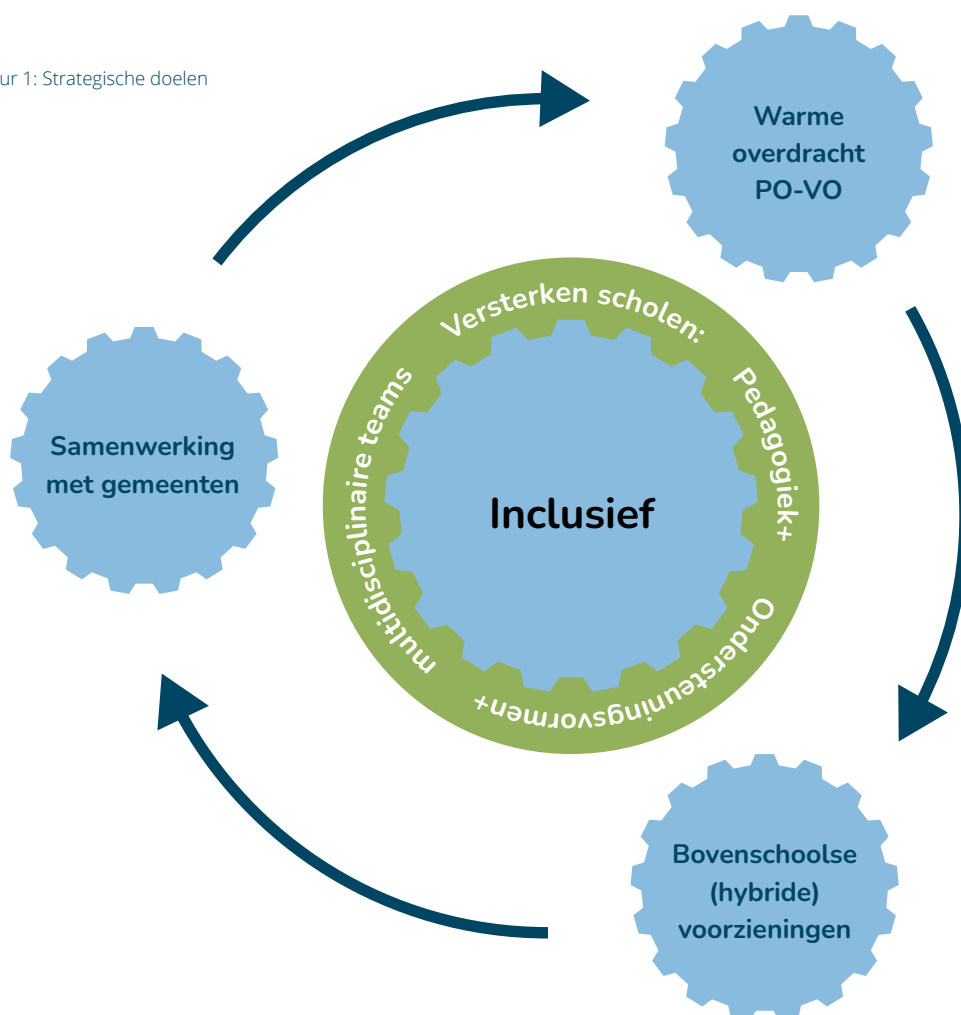
1. Versterking van de pedagogische gemeenschap binnen scholen
2. Creëren van multidisciplinaire teams op scholen
3. Inrichten bovenschoolse (hybride) voorzieningen in kernen

4. Samenwerking met de gemeenten
5. Realiseren van warme overdracht Primair onderwijs-Voortgezet onderwijs
6. Inzetten van nieuwe efficiënte onderwijs ondersteuningsvormen

Bij elk strategisch doel is een kader opgenomen, waarin doel, richting en activiteiten zijn opgenomen. Dit kader zal verder uitgewerkt worden in het Activiteitenplan 2026-2027.

In paragraaf 3.7 wordt de algemene werkwijze geschetst. Bij sommige strategische doelen worden ook de samenhangende onderwerpen beschreven, zodat het Ondersteuningsplan alle onderwerpen bevat die wettelijk verplicht zijn.

Figuur 1: Strategische doelen



3.1 Versterking van de pedagogische gemeenschap binnen scholen

Tijdens de heisessies in 2025 is stilgestaan bij expertises, vaardigheden, competenties en de verschillen daartussen. Voor inclusief, teamgedragen onderwijs zijn de volgende competenties nodig: pedagogische en didactische competenties, organisatorische competenties, competenties in samenwerken, competenties op het gebied van reflectie en ontwikkeling. We zagen enkele bepalende maatschappelijke ontwikkelingen, die we hier willen herhalen:

- De toegenomen invloed van technologie in de samenleving is doorgezet in het onderwijs. Inzet van technologie stimuleert vooral individuele, cognitieve leerprocessen, terwijl leren vooral plaatsvindt in een sociale context.
- We zien een grote toename in NT2 leerlingen, waarbij niet alleen migratie een invloed is maar ook de manier waarop taalonderwijs en taalontwikkeling er nu uit zien.
- De PABO-opleidingen geven leerkrachten in opleiding vooral methodisch-didactische competenties mee, terwijl het leerproces met en in een groep andere competenties vraagt. We zien bij jonge leerkrachten die nu van de PABO komen tekorten in pedagogiek en competenties.
- De tekorten in pedagogische benadering hebben een negatieve invloed op passend onderwijs voor alle leerlingen. In situaties waar leerlingen thuis komen te zitten, is vaak de pedagogische relatie tussen leerkracht en leerling onvoldoende. Ook in de ondersteuning van gedrag zien we vaak een onvoldoende pedagogische benadering.

Leren doe je in wisselwerking met anderen, het is een sociaal-evolutionair proces. Kinderen én volwassenen leren verschillend, waarbij ze individueel maar vooral ook met elkaar (gedrags-) patronen ontwikkelen. De uitkomst is ontwikkeling en gedrag dat in wisselwerking met omstandigheden ontstaat. Daarbij geldt dat de relatie met de leerkracht voorwaardelijk is om tot leren te komen, zeker bij leerlingen die meer ondersteuning nodig hebben. Terwijl we de pedagogiek als essentiële voorwaarde zien, zien we tegelijkertijd dat door alle bovengenoemde ontwikkelingen juist de pedagogiek op scholen in de knel is gekomen. Genoemde ontwikkelingen dwingen ons te stoppen

met symptoombestrijding en een fundamenteelere aanpak te kiezen om een nog grotere toename in vraag naar extra ondersteuning en de erbij behorende kosten te verminderen. We kiezen voor een proces dat leidt tot schoolversterking vanuit een gemeenschap, vanuit pedagogiek gericht op preventie en inclusie. Daarbij is specifieke aandacht nodig voor het sociaal-evolutionair proces van leren, competentieontwikkeling, invulling van passende vormen van werken, leren van en met elkaar, organiseren.

Samenhangende onderwerpen

Hiermee samenhangende onderwerpen zijn basisondersteuning, zorgplicht, dyslexie, hoogbegaafdheid.

Basisondersteuning

We willen de scholen versterken en daarmee ook de basisondersteuning. De basisondersteuning zorgt dat ouders weten wat zij ten minste van iedere school in de regio mogen verwachten als het om onderwijs-ondersteuning gaat. De basisondersteuning is het afgesproken geheel van preventieve en licht curatieve interventies die binnen de ondersteuningsstructuur van alle scholen planmatig moet worden uitgevoerd. Het is een wettelijke taak van het samenwerkingsverband om de basisondersteuning vast te stellen. Elk schoolbestuur is vervolgens zelf verantwoordelijk voor de kwaliteit en uitvoering van de basisondersteuning voor de onder haar bevoegdheid vallende scholen. De scholen nemen het ondersteuningsaanbod op in hun schoolgids. Binnen ons samenwerkingsverband hebben





we het landelijke document “Wat verstaan wij onder Basisondersteuning?” als uitgangspunt genomen (zie bijlage 2). In het kader van kwaliteitszorg gaan de scholen/ schoolbesturen hun basisondersteuningsactiviteiten aan elkaar uitwisselen, verantwoorden en evalueren op van tevoren verwachte resultaten.

Zorgplicht

De zorgplicht is verankerd in de wet, waarin staat dat het bevoegd gezag van de school verantwoordelijk is voor de uitvoering van de zorgplicht. Zorgplicht betekent dat een school de aangemelde leerling zelf een passend onderwijsaanbod doet of een onderwijsaanbod organiseert op een andere school.

De school heeft zorgplicht voor alle leerlingen die zich aanmelden. Op grond van een aanmelding moet een school (het bevoegd gezag) zo snel mogelijk, doch binnen zes (met een uitloop naar tien) weken, besluiten over de toelating.

Dyslexie

In opdracht van de drie gemeenten en de samenwerkingsverbanden in de regio vervult het samenwerkingsverband sinds medio 2017 de poortwachtersfunctie met betrekking tot het beoordelen of er bij leerlingen terechte vermoedens zijn van ernstige dyslexie (ED). De gemeenten dragen zorg voor diagnostisering en behandeling. De Poortwachter bepaalt aan de hand van door scholen aangeleverde dossiers of er een vermoeden is van ernstige dyslexie.

Indien een dossier door de Poortwachter positief wordt beoordeeld, kan het aan de gemeente worden voorgelegd voor de diagnose en behandeling. Er zijn in de afgelopen 4 jaar (2021-2024) in totaal 559 dossiers beoordeeld door de Poortwachter; hiervan zijn 454 dossiers positief beoordeeld (81%) en 105 niet. We werken toe naar 90% complete dossiers. De schoolbesturen gebruiken de dyslexie gegevens om het niveau van technisch lezen te verbeteren.

Hoogbegaafdheid

De afgelopen jaren is hoogbegaafdheid een speerpunt in het beleid van het samenwerkingsverband geweest. Alle schoolbesturen en alle scholen hebben een beleidsplan hoogbegaafdheid (HB) opgesteld. Vanuit het schoolspecifieke beleid zijn cursussen en trainingen gevolgd. De komende jaren zal het samenwerkingsverband inzetten op het vertalen van de HB-expertise in praktische handvatten in de klassen, passende begeleiding van de HB-leerlingen en op het specifiek ondersteunen van doelgroepen en situaties (waaronder de overgang PO – VO).

De komende jaren zal dit in fasen gerealiseerd worden door eerst in te zetten op HB-onderwijs in de nabije omgeving waarna de transitie gemaakt kan worden naar het faciliteren van HB-onderwijs en begeleiding geïntegreerd in het regulier onderwijs.

Activiteitenplan 2026-2027

Doel:

Scholen hebben sterke relaties met alle leerlingen, waarin zij zich gezien, gewaardeerd en veilig voelen. Leerlingen krijgen passende begeleiding, ruimte voor zelfregie, en worden gestimuleerd hun talenten en zelfvertrouwen te ontwikkelen. In het dagelijks handelen zijn pedagogische waarden zichtbaar en is pedagogisch leiderschap van iedereen.

We willen een professionaliseringsslag maken in pedagogiek met een samenhangend plan voor de lange termijn, waarbij scholing zowel gericht is op individuele als op collegiale verbetering en verbetering van de organisatie. We gaan de komende twee jaar veel aandacht besteden aan versterking van pedagogiek en competenties op scholen. Niet het samenwerkingsverband professionaliseert de scholen – de scholen professionaliseren zichzelf, met ondersteuning van elkaars expertise. We leren van en met elkaar, zodat ieder team beter in staat is met pedagogische tact ondersteuning aan alle leerlingen te bieden. Het samenwerkingsverband neemt hierin een inspirerende, adviserende en monitorende rol in. Aanpak en resultaten worden in heisessies met elkaar gedeeld. Over twee jaar zullen opnieuw audits worden afgenomen om zicht te krijgen of de basisondersteuning is verbeterd en de pedagogische competenties waar nodig zijn versterkt.

De basisondersteuning wordt zodanig versterkt, dat er geen arrangementen op dit gebied nodig zijn en het onderscheid tussen basis- en extra ondersteuning kan vervallen.

Op grond van de gegevens van dyslexie gaan we het niveau van technisch lezen verbeteren op de scholen.

Door het verkrijgen van de subsidie Hoogbegaafdheid kon er de afgelopen jaren extra inzet gerealiseerd worden op diverse vlakken, waaronder training, ondersteuning en groei. Het komend jaar zullen we de scholen blijven ondersteunen in het ontwikkelen van een inclusieve en uitdagende leeromgeving waarin hoogbegaafde leerlingen zich gezien, gewaardeerd en begeleid voelen. Dit doen we door middel van het HB-steunpunt waarin alle schoolbesturen vertegenwoordigd zijn, maar ook door de inzet van de BPO'er HB, en Gedragswetenschappers. Daarnaast focussen we ons ook op de overgang van HB-leerlingen van het PO en VO. Door het in kaart brengen van de overgang van de HB-leerlingen en in gesprek te gaan met de VO-scholen streven we naar een continue lijn in begeleiding en waardering van de leerling.

3.2 Werken in multidisciplinaire teams

We willen scholen stimuleren in hun ondersteuningsmogelijkheden door het leerkrachtenteam te versterken. Met elkaar voor alle kinderen, want de leerkracht kan niet alles alleen. In het team zitten leerkrachten, ondersteuners en specialisten, zodat korte lijntjes gewaarborgd zijn en het team zoveel mogelijk zelfstandig kan inspelen op ondersteuningsbehoeften binnen de school. Door deze samenwerking leren teams van en met elkaar, delen zij expertise en werken zij bestuur overstijgend samen om preventieve ondersteuning duurzaam te organiseren.

Dit strategisch doel is volledig in lijn met het landelijk beleid, verwoord in een kamerbrief³.

‘We stimuleren en versterken multidisciplinaire teams op school, waarmee we de nu al aanwezige expertise van specialisten en begeleiders in de school benutten en de expertise vanuit het gespecialiseerd onderwijs, jongerenwerk, jeugdhulp en (jeugdgezondheids-)zorg in de school brengen, zodat de pedagogische basis binnen de school wordt versterkt. Hierdoor worden leraren beter ondersteund en ontlast, en worden leerlingen die iets extra’s nodig hebben eerder gezien en adequater geholpen.’

Met elkaar voor alle kinderen betekent ook dat alle betrokkenen binnen de gemeenschap rondom een kind, waaronder ouders, een belangrijke rol kunnen krijgen bij schoolversterking. We moeten met ouders in overleg over onze koers, waarin we vooral gericht zijn op de context. We gaan inzetten op het versterken van de ouderverbondenheid met de school.

De context in omgevingen buiten school heeft soms grote invloed. Niet alleen het kind komt daarmee naar school, ook de ouders en alle invloeden in de leefomgeving van het kind buiten school komen mee. In de Hervormingsagenda Jeugd 2023-2028 is de beweging ingezet voor het vormgeven van Stevig lokale teams (SLT) door gemeenten. Dit zijn multidisciplinaire teams (MDT) met goed opgeleide professionals, met de juiste (in ieder geval ontwikkelingspsychologische) expertise, tijd, ruimte en mandaat. Hierdoor kan

maatwerk per school worden vormgegeven.

De opzet en invulling van een SLT is in toenemende mate essentieel doordat het leren in de sociale context door de maatschappelijke ontwikkelingen in toenemende mate ontbreekt. Het heeft onder meer geleid tot sterk toenemende ondersteuningsbehoeften bij jonge kinderen met betrekking tot taal en gedrag.

Samenhangende onderwerpen

Hiermee samenhangende onderwerpen zijn de extra ondersteuning en ouder- en jeugdsteunpunt.

Extra ondersteuning

Scholen krijgen een budget per leerling (nu 105,- euro) om - voor leerlingen die meer ondersteuning nodig hebben dan de basisondersteuning van de school biedt - zonder bureaucratische tussenkomst direct te kunnen handelen.

Leerlingen met een ondersteuningsbehoefte die verder gaat dan de basisondersteuning, kunnen via tijdelijke extra ondersteuning geholpen worden. Vanuit het samenwerkingsverband worden dan Begeleiders Passend Onderwijs (BPO) met passende expertise ingezet, om de gevraagde ondersteuning via - aan de ondersteuningsbehoefte van een kind gekoppelde - arrangementen op scholen uit te voeren. Het beeld was dat deze arrangementen bijdragen aan vroegtijdige signalering en ondersteuning, waardoor zwaardere vormen worden vermeden en het deelnamepercentage aan het S(B)O zal dalen. Al eerder is gesteld (zie Terugblik) dat dit beeld niet is gerealiseerd en dat zowel de arrangementen als de TLV's zodanig stegen, dat ingrijpen noodzakelijk bleek. De verwachting is nu dat naarmate de scholen zelf beschikken over specialisten die preventief kunnen interveniëren, dit zal leiden tot afname van arrangementen en TLV's. Het werken in z.g. multidisciplinaire teams zal het onderscheid tussen basis- en breedteondersteuning doen afnemen. Uiteindelijk heeft de school alleen ondersteuning nodig voor leerlingen in niveau 3 of 4 van de zorgpiramide (zie bijlage 2).

Een en ander betekent voor het samenwerkingsverband dat de komende jaren een tweesporenbeleid van kracht wordt. Enerzijds zullen arrangementen worden toegekend aan scholen die dat echt nodig hebben. Daarbij worden geen arrangementen meer toegekend

3. “De volgende stap in de verbetering van passend onderwijs”, brief aan de Tweede Kamer van het ministerie van OCW, 24 april 2025

die de basisondersteuning betreffen. Bovendien zullen de arrangementen zoveel mogelijk op collectieve basis worden ingezet, zodat meer leerlingen met eenzelfde onderwijsbehoefte hiervan kunnen profiteren en de school hiermee ook beter in staat wordt gesteld zelf de ondersteuning te geven. Tussen het aanvragen van een arrangement en de toekenning ervan zit maximaal 6 weken. Anderzijds wordt het huidige grote aantal arrangementen afgebouwd om ruimte te krijgen voor meer specialisten in het multidisciplinair team van de school. Zodat het nieuwe beleid kan worden ingevoerd in overeenstemming met de Hervormingsagenda en Stevig lokale teams.

Ouder en jeugdsteunpunt

Het samenwerkingsverband heeft in 2023 een ouder- en jeugdsteunpunt ingericht. Daar is informatie voor ouders te vinden over de weg van 'passend onderwijs'. In de schoolgids van elke school staat te lezen welke extra hulp aan leerlingen door de school zelf kan worden geboden en welke rol het SWV kan uitvoeren.

Alle informatie over het ouder- en jeugdsteunpunt en passend onderwijs is voor ouders beschikbaar is via onze website. Op de websites van de gemeenten is veel informatie te vinden over extra hulp bij onderwijs en opvoeding in onze regio:

De basisvoorlichting richting ouders is geborgd door de websites van de gemeenten en het Samenwerkingsverband. Om ouders preventief te informeren over passend onderwijs zullen er verschillende communicatievormen ingezet worden. Er zal een leesbare (B1) informatieflyer beschikbaar komen bij maatschappelijke organisaties in de Brabantse Wal (bibliotheken, welzijnsorganisaties, huisartspraktijken, voorschoolse voorzieningen). Daarnaast worden activiteiten ontwikkeld om ouders te informeren over de belangen van kinderen én de ouders binnen passend onderwijs, waaronder het organiseren van een informatieavond en het aanstellen van een ouderconsulent. Tenslotte zullen scholen blijvend geïnformeerd worden over de verplichte invoering van het hoorrecht van ouders én kinderen.

Activiteitenplan 2026-2027

Doel:

Meer specialisten en begeleiders in de school (multidisciplinair team), zodat leerlingen die iets extra's nodig hebben eerder gezien en adequater geholpen worden en leerkrachten beter ondersteund en ontlast worden.

Binnen onze scholen bouwen we aan multidisciplinaire teams waarin leerkrachten, ondersteuners, specialisten en zorgpartners samenwerken. Deze teams worden versterkt met experts die niet alleen hun kennis inbrengen, maar ook de leerkrachten inspireren, begeleiden en professionaliseren. Zo zorgen we ervoor dat de expertise duurzaam binnen de school wordt verankerd. Ons doel is dat de teams zelf over de benodigde kennis en vaardigheden gaan beschikken die nodig zijn om inclusief onderwijs te bieden vanuit eigen kracht. Multidisciplinaire teams zijn niet 'voorzieningen van het samenwerkingsverband', maar ontstaan in de scholen zelf. Het samenwerkingsverband faciliteert het delen van kennis, verbindt de professionals en zorgt dat specialisten daar ingezet worden waar ze het verschil kunnen maken. Indien tijdelijke specifieke ondersteuning van een school nodig is, dan zal dit zoveel mogelijk worden geboden in de vorm van collectieve arrangementen gericht op het versterken van het team.

Ten aanzien van ouders zal het ouder- en jeugdsteunpunt een actieve rol spelen in het voorlichten en begeleiden van ouders van leerlingen met een ondersteuningsbehoefte, onder meer door de inzet van voorlichtingsmateriaal (flyers) en een ouderconsulent. Met de schoolbesturen en de gemeenten wordt verkend of een integrale benadering van ouders mogelijk is en hoe deze benadering kan worden vormgegeven. We gaan in gesprek met ouders over het versterken van de context om betere ondersteuning aan alle leerlingen te realiseren.

3.3 Inrichten van bovenschoolse (hybride) voorzieningen in kernen

Al jaren is landelijk en binnen dit samenwerkingsverband samenwerking tussen regulier en speciaal (basis)onderwijs een topic. Om inclusie mogelijk te maken moet de expertise van het speciaal onderwijs in het regulier onderwijs worden ingezet. Ook recent nog concludeert de inspectie naar aanleiding van onderzoek dat de samenwerking tussen regulier en speciaal onderwijs goede kansen biedt en inclusie bevordert⁴. Het ministerie van OCV heeft onlangs de beleidsregel Inclusieve leeromgeving gepubliceerd, die beoogt dat regulier en gespecialiseerd onderwijs meer ruimte krijgen om samen te werken, bijvoorbeeld in vormen als het mengen van leerlingen uit het S(B)O en regulier op een reguliere school.

Om tot de transitie naar een inclusieve leeromgeving te komen zijn er de afgelopen jaren diverse ontwikkelingen ingezet. De opzet van bovenschoolse (hybride) voorzieningen behoort hiertoe. De tevredenheid over onze bovenschoolse (hybride) voorzieningen is groot en de ervaring is dat leerkrachten op de thuish scholen zich gesteund voelen door de begeleiders van de bovenschoolse (hybride) voorziening. Door een hybride vorm blijft de relatie thuish school – leerling in stand en wordt de school gecoacht, waardoor zij de competenties ontwikkelen om leerlingen beter te kunnen ondersteunen vanuit het eigen leerkrachtenteam.

De bovenschoolse voorzieningen zijn een gezamenlijk middel om scholen te versterken. De kracht zit niet in het bestaan van aparte plekken, maar in hoe de expertise van deze voorzieningen terugvloeit naar de scholen. Elke deelnemende school is medeverantwoordelijk voor het ontwikkelen en onderhouden van deze hybride vormen van ondersteuning. Dit betekent onder meer dat de huidige bovenschoolse (hybride) voorzieningen (Trampoline, Vlinderboom, Klimtoren) worden gecontinueerd. Daarnaast zal de coaching vanuit de professionals van de hybride voorzieningen de komende jaren zoveel mogelijk op teamniveau gaan plaatsvinden. Er worden pilots gestart om een dergelijke hybride voorziening thuisnabij, kleinschalig op scholen te ontwikkelen. Daarnaast worden pilots opgezet gericht op het ontstaan van kleine klassen

vanuit het speciaal (basis-)onderwijs in de reguliere scholen in kernen van de Brabantse Wal. Hierdoor kan de verbinding gemaakt worden en zal er een gedeelde verantwoordelijkheid ontstaan gericht op het realiseren van thuisnabij inclusief onderwijs. Het uiteindelijke doel van deze pilots is het realiseren van speciaal (basis-)onderwijs in een reguliere onderwijssetting. Realisatie van dit strategisch doel wordt bevorderd door het ontstaan van multidisciplinaire teams op scholen.

Samenhangende onderwerpen Bovenschoolse voorzieningen

Het samenwerkingsverband heeft drie bovenschoolse (hybride) voorzieningen.

1. De Vlinderboom is een observatiegroep voor jonge leerlingen tot 7 jaar, met complexe en onduidelijke ondersteuningsbehoeften voor wie gedurende maximaal 20 weken in kaart gebracht wordt welke vorm van onderwijs het best passend is.
2. De Trampoline is een hybride onderwijsvoorziening waar leerlingen met complex gedrag gedurende maximaal 20 weken, twee dagen per week deelnemen aan onderwijs; de overige dagen van de week blijft de leerling op de eigen basisschool en wordt de leerkracht aldaar gecoacht door de leerkracht van de Trampoline.



4. Factsheet SWV op basis van Staat van het onderwijs 2025, april 2025.

3. De Klimtoren is een hybride onderwijsvoorziening voor HB+-leerlingen met extra ondersteuningsbehoeften. Denk hierbij aan leerlingen met een IQ van 125+/130+ in combinatie met complexe ondersteuningsbehoeften die niet binnen de eigen school begrepen/begeleid kunnen worden. Max. 15 leerlingen volgen gedurende 20 weken twee dagen per week in deze groep het onderwijs. De groep wordt bemenst door een gespecialiseerde leerkracht en een professional vanuit cluster
4. De leerlingen volgen gedurende de overige drie dagen het onderwijs op de school van herkomst. De leerkracht van de HB+-klas en de cluster-4-expert begeleiden gedurende de overige drie dagen per week de leerkrachten op de school van herkomst.

Terugplaatsing

Vanaf 2022 functioneren er twee hybride terugplaatsgroepen binnen het SWV: één voor het SO (De Parachute, gesitueerd bij de Kornalijn), en een voor het SBO (Driemaster), voor die leerlingen die mogelijk gefaseerd kunnen terugkeren in het reguliere onderwijs, al dan niet hun school van herkomst. In de afgelopen vier jaar zijn 8 leerlingen teruggestroomd vanuit het SBO en 11 leerlingen vanuit het SO. Tussentijds is besloten is om de klas in het SBO te vervangen door een leerkracht die de leerlingen bij de overstap begeleidt. De Parachute blijft als groep bestaan.

Activiteitenplan 2026-2027

Doel:

Meer samenwerkingsvormen tussen regulier en speciaal (basis-)onderwijs in kernen van het samenwerkingsverband, waarbij onderwijs en zorg (gemeenten) een gedeelde verantwoordelijkheid hebben gericht op thuisnabij inclusief onderwijs en waarbij er preventief in plaats van curatief geacteerd wordt.

Onze huidige hybride voorzieningen vervullen een belangrijke brugfunctie tussen speciaal en regulier onderwijs. Door de Trampoline, Vlinderboom en Klimtoren te continueren en verder te versterken, kan de expertise van deze voorzieningen actief terugvloeien naar reguliere scholen. Deze voorzieningen bieden niet alleen tijdelijke ondersteuning voor leerlingen, maar dragen ook bij aan kennisontwikkeling binnen teams.

Om inclusiever onderwijs te creëren is het opzetten van (onderwijszorg) groepen voor kleine aantallen leerlingen vanuit het speciaal onderwijs binnen reguliere scholen een eerste stap. Dit bevordert niet alleen de verbinding tussen beide onderwijssectoren, maar stimuleert ook gedeelde verantwoordelijkheid voor alle leerlingen. Het is noodzakelijk om hiervoor gedeelde bekostiging te ontwikkelen, waarin regulier onderwijs, speciaal (basis-)onderwijs en gemeenten gezamenlijk bijdragen. Na succesvolle implementatie van (onderwijszorg) groepen in het regulier onderwijs kan de transitie ingezet worden waarbij de kinderen integreren in de reguliere klassen waardoor volledig inclusief onderwijs ontstaat.

3.4 Samenwerken met gemeenten

Onze samenwerking met gemeenten is niet iets wat het samenwerkingsverband doet, maar wat schoolbesturen en samenwerkingsverband samen met de lokale overheid vormgeven. In elk overleg vertegenwoordigen we niet een instituut maar het collectief van scholen dat zich inzet voor een sterke onderwijs- en jeugdketen in de Brabantse Wal.

Onderwijs en jeugdhulp delen een maatschappelijke opdracht: elk kind een eerlijke kans bieden op ontwikkeling en participatie. Deze visie van gemeenten en onderwijs is neergelegd in een regiovisie.

De visie beoogt een integrale aanpak van onderwijs en jeugdhulp te versterken, ontwikkelingstagnatie vroeg te signaleren en één geheel te organiseren van leren, opgroeien en ondersteunen. Om de pedagogisch-didactische context op de scholen te versterken wil de regio gaan werken met multidisciplinaire teams: aansluitend op de populatie leerlingen werken onderwijzend personeel, professionals van de gemeente en/of een aanbieder van zorg met elkaar samen op school en in de klas (zie ook paragraaf 3.2).

Met de gemeenten binnen ons samenwerkingsverband is een meerjarenagenda onderwijs-jeugd opgesteld, die uitgaat van een preventieve en collectieve aanpak. Door meer preventief en collectief te werken kunnen we de scholen versterken voor alle kinderen in ons samenwerkingsverband.

In het Ondersteuningsplan 2026-2030 willen we met de gemeenten pilots en experimenten uitvoeren met betrekking tot het ontwikkelen van multidisciplinaire teams, het ondersteunen van het jonge kind en het opzetten collectieve onderwijszorgarrangementen op reguliere scholen en op de S(B)O-scholen.

We zullen steeds met elkaar zoeken naar de meest passende vormen voor het onderwijs én het kind. Daarbij is de verwachting dat er op die manier zo min mogelijk kinderen (langdurig) thuis komen te zitten of in een neerwaartse spiraal terecht komen die steeds moeilijker te keren is. Er is vooral een verwachting bij alle betrokkenen dat er passend onderwijs kan worden geboden aan alle kinderen van de Brabantse Wal.

Samenhangende onderwerpen

Van thuis naar school

Sinds 2020 heeft het samenwerkingsverband een verbindingsofficier ingezet om het probleem van thuiszittende leerlingen te inventariseren én aan te pakken, zowel preventief als curatief.

Veelvuldig schoolverzuim blijkt een risico op toekomstig thuiszitten te zijn. Het samenwerkingsverband heeft IB'ers en jeugdprofessionals voorgelicht, een beslisboom verzuim gemaakt en een vast agenda format voor de SOT's ontwikkeld zoda leerlingen met (veelvuldig) verzuim besproken worden.

Met het Regionaal Bureau Leren (RBL, leerplicht) is een kwartaaloverleg gestart om alle leerlingen in beeld te krijgen. Uit de laatste evaluatie Schoolverzuim (SWV, sept. 2025) onder IB'ers en JP'ers blijkt dat nog niet alle scholen in gelijke mate op de hoogte zijn van afspraken en verzuiminstrumenten. Bijna de helft van de scholen geeft aan ondersteuning vanuit het samenwerkingsverband op prijs te stellen. Met de gemeenten worden gezamenlijke activiteiten opgepakt om het aantal thuiszittende leerlingen naar nul te krijgen. In de afgelopen periode zijn afspraken gemaakt over een doorbraakaanpak (ook voor thuiszittende leerlingen) en over het Regionaal Thuiszitterspact (zie bijlage 3). Deze afspraken blijven komende vier jaar van kracht, tenzij landelijke of regionale ontwikkelingen nopen tot bijstelling.



Activiteitenplan 2026-2027

Doel:

Intensieve samenwerking met gemeenten, lokale partners en ketenorganisaties om gezamenlijk te bouwen aan een sterke onderwijs- en jeugdketen. Deze samenwerking is gericht op het realiseren van een inclusieve leeromgeving waarin ieder kind zich optimaal kan ontwikkelen. We doen dit als collectief van scholen, schoolbesturen en gemeenten.

We zetten in op de ontwikkeling van collectieve onderwijszorgarrangementen (OZA's) die aansluiten bij de populatie leerlingen en de context van de school. In samenwerking met de gemeenten bouwen we aan Multidisciplinaire teams (Stevige Lokale Teams).

Ouders zijn cruciale partners in het realiseren van passend onderwijs. We versterken de ouder-verbondenheid door het ouder- en jeugdsteunpunt verder uit te bouwen, het organiseren van voorlichtingsbijeenkomsten en het inzetten van een ouderconsulent. Daarnaast verkennen we met gemeenten en schoolbesturen een integrale benadering van ouders, gericht op het versterken van de context waarin kinderen opgroeien en leren. Tenslotte voeren we, in het kader van kwaliteitszorg, elke vier jaar een oudertevredenheidsonderzoek uit onder ouders van kinderen met een arrangement of TLV, d.m.v. een representatieve telefonische vragenlijst.

Het voorkomen en aanpakken van thuiszitten blijft een speerpunt. De verbindingsofficier van het SWV speelt hierin een centrale rol. We zetten in op:

- Vraag gestuurd aanbod voor deskundigheidsbevordering bij IB'ers én JP'ers.
- Ondersteuning bij het verbeteren van verzuimregistratie en -analyse.
- Intensieve samenwerking met het RBL voor kwalitatieve en kwantitatieve stroomlijning van processen.
- Preventieve interventies via multidisciplinaire teams en collectieve arrangementen.

In het kader van kwaliteitszorg en preventie ondersteunen we scholen bij het verbeteren van hun verzuimregistratie. Via het IB-netwerk en de verbindingsofficier bieden we vraag gestuurde scholing en coaching aan, zodat intern begeleiders en jeugdprofessionals beter toegerust zijn om signalen van verzuim en thuiszitten vroegtijdig te herkennen en aan te pakken. We intensiveren de samenwerking met RBL om de situatie rond thuiszitters kwalitatief en kwantitatief te analyseren en te stroomlijnen.

We voeren een diepteonderzoek uit naar de ondersteuning van specifieke doelgroepen, zoals hoogbegaafde leerlingen en de overgang van PO naar VO. Op basis van dit onderzoek ontwikkelen we een activiteitenplan dat gericht is op het verbeteren van de continuïteit in begeleiding en het creëren van een inclusieve leeromgeving voor leerlingen.

Deze gezamenlijke aanpak draagt bij aan het realiseren van onze missie: Samen sterk voor ieder kind en elke school. Door collectief en preventief te werken, versterken we de scholen en bouwen we aan een inclusieve toekomst waarin ieder kind telt.

3.5 Warme overdracht PO-VO

Om de overgang van leerlingen van het primair naar het voortgezet onderwijs zo soepel mogelijk te laten verlopen, zet het samenwerkingsverband de komende vier jaar in op het versterken van een warme overdracht, verbeteren van de overdrachtsinformatie, bevordering van kansengelijkheid en ondersteuning bij schooladvies bij specifieke doelgroepen.

Structurele communicatie en afstemming tussen PO en VO, op het gebied van afstemming schooladvies of over leerlingen met extra ondersteuningsbehoeften en/of ondersteuningsplannen, is belangrijk om de overgang zo soepel mogelijk te laten verlopen.

Deze activiteiten dragen bij aan een drempelloze overgang en een inclusieve leeromgeving waarin elke leerling optimaal kan starten in het voortgezet onderwijs.

De besturen PO en VO van de Brabantse Wal hebben eind 2025 en 2026 heisessies gepland om elkaars werkelijkheid te leren kennen ten aanzien van specifieke thema's, hulpvragen, de waarom vragen, de context en de gezamenlijke route naar inclusiever onderwijs.



Activiteitenplan 2026-2027

Doel: De juiste vervolgplek voor iedere leerling.

De samenwerkingsverbanden PO en VO gaan de komende vier jaar verregaand samenwerken op beleidsmatig-, organisatorisch- en uitvoeringsniveau.

In heisessies worden de volgende thema's geanalyseerd:

- Ouderverbondenheid
- Sluit passend onderwijs PO en VO aan? Sluit het reguliere aanbod PO en VO aan?
- Doorlopende (pedagogische en didactische) leerlijnen
- Verstroming voorkomen
- Specifieke doelgroepen (HB, S(B)O)
- Zicht op data en analyses per thema

3.6 Inzetten van nieuwe efficiënte ondersteuningsvormen

In de terugblik hebben we geconstateerd dat een korte incidentele ondersteuning van leraar en leerling via arrangementen niet altijd het gewenste effect heeft. We willen de scholen structureel versterken. We hebben directeurs en IB'ers/ kwaliteitscoördinatoren gevraagd wat zij kunnen en willen doen. Want wij zijn met z'n allen het samenwerkingsverband. Deze handschoen is met enthousiasme opgepakt in de vorm van het opzetten van experimenten

De experimenten worden zowel binnen de besturen als op het niveau van het SWV uitgevoerd. Daarbij willen we zoveel mogelijk regelloze ruimte creëren, zodat niemand bij voorbaat al wordt tegengehouden of gekaderd. Daardoor zijn er door de besturen experimenten gestart die voorheen nooit in het kader

van passend onderwijs waren bedacht (onder meer taalklassen, dyscalculie). Een aantal experimenten schuurt tegen de wettelijke randen aan (jonge kind, hybride voorzieningen).

De experimenten geven vooral een positieve impuls, doordat veel directeurs en IB'ers/ kwaliteitscoördinatoren nadenken over passend onderwijs; wat kan ik nu doen aan deze ondersteuningsbehoefte? Daarmee wordt passend onderwijs nog meer van ons allemaal.

We willen de komende 4 jaar doorgaan met het experimenteren met nieuwe – eigen bedachte – ondersteuningsvormen in pilotvorm. En we gaan succesvolle pilots delen met elkaar, zodat ieder kind van de Brabantse Wal hiervan kan profiteren.

Activiteitenplan 2026-2027

Doel: Iedereen betrekken en mogelijkheden geven om betere, preventieve en laagdrempelige ondersteuning te kunnen bieden.

De komende vier jaar zetten we in op een cultuur van eigenaarschap, communicatie, samenwerking en innovatie. We willen dat iedereen zich betrokken voelt bij het vormgeven van passend onderwijs. Door ruimte te geven aan ideeën en initiatieven ontstaat een dynamisch netwerk waarin we samen leren, ontwikkelen en verbeteren.

We kiezen bewust voor een preventieve en laagdrempelige aanpak. Ondersteuning moet niet pas starten aan het einde van de interventieketen, maar juist aan het begin. Door vroegtijdig te signaleren en collectief te handelen, versterken we de pedagogische basis van scholen.

Om een eenduidig inzicht te kunnen genereren over en uit de pilots zijn er richtlijnen opgesteld over onder andere de financiering, tijdspad, samenwerking, nut, noodzaak etc. van een pilot. Hierdoor kunnen de pilots gemonitord worden en kunnen de opbrengsten en/of leerpunten met elkaar gedeeld worden. Het uiteindelijke doel van de pilots is om te leren van en met elkaar over nieuwe laagdrempelige ondersteuningsvormen. Belangrijk hierin is dat er met elkaar over het verloop van de pilots gecommuniceerd en geleerd wordt. Dit wordt gefaciliteerd door middel van nieuwsbrieven, een Pilotdag waarbij scholen hun pilots en ervaringen delen om elkaar te inspireren en bestuursoverstijgende professionele leergemeenschappen. Succesvolle experimenten en/of pilots worden structureel ingebed in het beleid van scholen en schoolbesturen.

Door iedereen te betrekken en ruimte te geven aan vernieuwing, bouwen we aan een toekomst waarin passend onderwijs vanzelfsprekend is voor ieder kind, op elke school.

3.7 Werkwijze

Binnen het ondersteuningsplan 2026–2030 zijn zes strategische doelen met bijbehorende activiteiten geformuleerd. We kiezen bewust voor een praktische benadering: geen grote plannen, maar gewoon doen. Door te leren van en met elkaar en succesvolle experimenten en pilots te verspreiden, bouwen we samen aan een inclusieve en krachtige onderwijsomgeving. Dit vraagt een extra inspanning op het gebied van communicatie (nieuwsbrieven, Teams-kanalen) en van leren van en met elkaar (kennisdeeldagen, professionele leergemeenschappen). Leren van en met elkaar moet structureel worden ingebed, het mag niet verworden tot een laatste uurtje aan het einde van de middag.

Tegelijkertijd zetten we in op het opbouwen van multidisciplinaire teams binnen scholen. Deze teams maken het mogelijk om ondersteuning preventief

en collectief te organiseren, waardoor het aantal individuele arrangementen kan worden afgebouwd. Dit vraagt om een tweesporenbeleid: enerzijds het geleidelijk afbouwen van arrangementen en TLV's, anderzijds het opbouwen van een nieuwe werkwijze waarin expertise duurzaam binnen scholen wordt verankerd.

Het hele proces wordt regelmatig geëvalueerd in heisessies met de verschillende schoolbesturen en in de Regionale Educatieve Agenda (REA) met de gemeenten. Zo houden we gezamenlijk de koers vast, sturen we bij waar nodig (onder meer in de Activiteitsplannen), en blijven we samen verantwoordelijk voor de kwaliteit van passend onderwijs in onze regio.

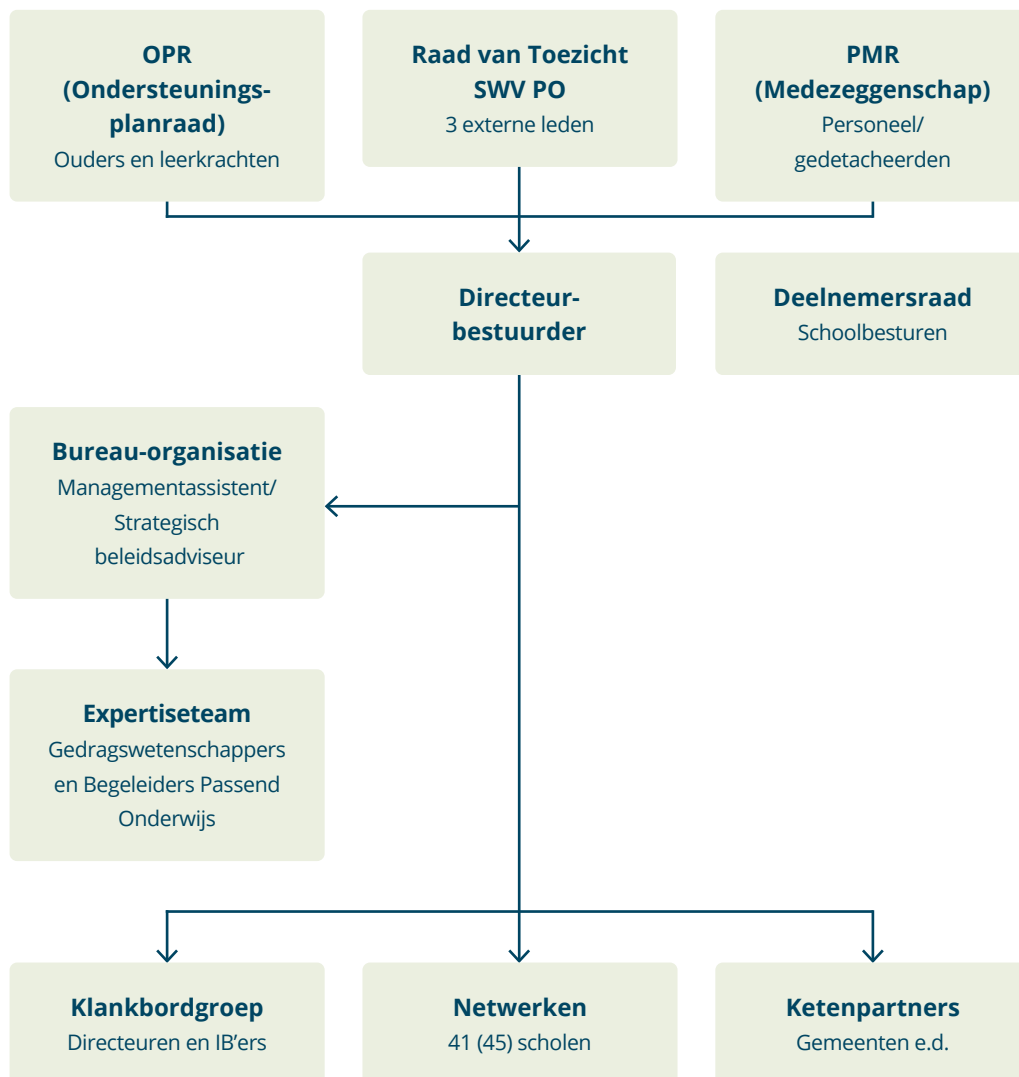


4. Management en organisatie

4.1 Medewerkers SWV PO

De volgende geledingen vormen samen de organisatie Samenwerkingsverband PO

Organogram SWV PO



Figuur 2: Organogram SWV PO

Het samenwerkingsverband vormt een stichting met als volledige naam: Stichting Passend Onderwijs Brabantse Wal (PO3001).

Sinds 1 januari 2018 bestaat het model "Raad van Toezicht – Directeur-bestuurder – Deelnemersraad".

De volgende medewerkers zijn in dienst van het SWV:

- Directeur-bestuurder (0,8 fte)
- Managementassistent (0,8 fte)
- Strategisch beleidsadviseur (0,7 fte)
- 4 Gedragswetenschappers (3 fte)

Binnen het SWV is een personeelshandboek van kracht waarin, voor medewerkers in vaste dienst, o.a. zijn vastgelegd: functies en functiebeschrijvingen, scholingsbeleid, de gesprekkencyclus en medezeggenschap.

Externe ondersteuning wordt verkregen voor:

- Administratieve ondersteuning (Dyade financiën en HRM)
- Controller
- ICT-ondersteuning
- AVG-ondersteuning (CED-groep)

Gedragswetenschappers en het Expertiseteam

Aan elke PO-school is een gedragswetenschapper vanuit het samenwerkingsverband verbonden.

De gedragswetenschapper vervult een sleutelrol naar de scholen met als belangrijkste taken:

- Sparringpartner van directeur en IB'er van de school, b.v. in een jaarlijks samenwerkingsgesprek maar ook als een situatie daarom vraagt
- Deelnemer aan het Schoolondersteuningsteam (SOT), dat om de 6 weken op een school wordt belegd door de IB'er voor leerlingen met een gecombineerde onderwijszorgbehoefte
- Voorzitter van een Handelingsgericht Integraal Arrangeergesprek (HIA), een uitgebreide begeleidingsgesprek met alle betrokkenen om een kind
- Schrijver van arrangementen, incl. de inzet van BPO'ers indien zo afgesproken
- Schrijver van deskundigenadvies bij een TLV-aanvraag

Samen met de Begeleiders Passend Onderwijs (BPO'ers) vormen de GW'ers het zg. Expertiseteam van het SWV-PO. BPO'ers zijn vanuit de schoolbesturen gedetacheerd bij het SWV-PO.

Het SWV-PO koopt deze expertise dus in, afhankelijk van de ondersteuningsbehoefte van de scholen.

Het SWV hanteert tot nu toe een hybride werkwijze bij de inzet van middelen en menskracht in de scholen:

- De schoolbesturen krijgen een bepaald bedrag ter beschikking voor hun eigen begeleiding van leerlingen met een extra ondersteuningsbehoefte, zonder bureaucratische tussenkomst van het SWV. De schoolbesturen bespreken in de Deelnemersraad voor welk doel zij de extra ondersteuning hebben ingezet en wat daar de (voorlopige) resultaten van zijn.
- Het samenwerkingsverband faciliteert de inzet van experts (BPO'ers) in de scholen op basis van de opbrengsten van SOT's en HIA's. SWV koppelt deze experts aan diverse arrangementen. De vraag naar specifieke expertise is daarbij vooralsnog leidend. De experts worden komende jaren ook ingezet in een multidisciplinair team van een school.

In het kader van het Ondersteuningsplan 2026-2030 zullen taken en rollen van de leden van het expertiseteam zich verder ontwikkelen, afhankelijk van de keuzes m.b.t. ontwikkelingen en experimenten richting inclusief onderwijs die de scholen en schoolbesturen maken. Zo is er inmiddels een experiment waarin de BPO'ers op 10 scholen worden ingezet als vast onderdeel van het multidisciplinair team.

Ook is een gedragswetenschapper voor een vast dagdeel aanwezig op school om preventiever te kunnen werken, waarmee verwacht wordt dat het aantal arrangementen en TLV's zal afnemen.

Medewerkers van de bovenschoolse Voorzieningen

Het SWV-PO organiseert in haar dekkend netwerk een drietal bovenschoolse voorzieningen, waarvan er twee hybride georganiseerd zijn (2 dagen bovenschoolse voorziening/ 3 dagen reguliere school):

- De Vlinderboom, voltijdse observatie voorziening van max. 20 weken voor jonge kinderen.
- De Trampoline, hybride voorziening voor kinderen met gedrags- en werkhoudingproblemen.
- De Klimtoren, hybride voorziening voor dubbel bijzondere HB-kinderen.

De medewerkers van deze voorzieningen zijn in dienst bij de schoolbesturen maar, net als de BPO'ers, gedetacheerd bij het SWV.

Raad van Toezicht

Het intern toezicht is belegd bij een onafhankelijke Raad van Toezicht (RvT) van drie leden. De RvT houdt, ingevolge artikel 17c van de Wet op het primair onderwijs, toezicht op de uitvoering van het werk van het bestuur van samenwerkingsverband Brabantse Wal, en staat het bestuur met raad terzijde. Dit houdt voor wat betreft de toezichtstaak in dat de raad het meerjarenplan, de begroting en het jaarverslag goedkeurt en de accountant aanwijst die daarop de controle uitvoert. Voorts kijkt de RvT naar het door het bestuur voldoen aan de wettelijke voorschriften die gelden en het voldoen aan de code goed bestuur. Ook ziet de RvT toe op de rechtmatige verwerving en aanwending van de middelen van het samenwerkingsverband (in afstemming met de accountant) en op de doelmatigheid van die aanwending. Tenslotte vervult de RvT, als toezichthouder op het bestuur, ook de werkgeversrol ten opzichte van de bestuurder.

Deelnemersraad

De Deelnemersraad (DR) van ons Samenwerkingsverband bestaat uit de directeur-bestuurder (DB'er) van het SWV en de bestuurders van de 7 aangesloten schoolbesturen, met als belangrijkste taken:

- Ontwikkelen en afstemmen van strategische keuzes, zoals vaststellen van visie, beleidslijnen en koers van het SWV, met als doel een breed gedragen besluitvorming.
- Toezicht houden op uitvoering van beleid en besteding van middelen (monitors). De DR heeft een formele rol bij het goedkeuren van belangrijke documenten zoals het ondersteuningsplan, de begroting en het jaarverslag.
- Stimuleren van onderlinge samenwerking en kennisdeling tussen de deelnemende schoolbesturen. Dit draagt bij aan een sterk netwerk en een gezamenlijke aanpak van passend onderwijs.

Klankbordgroep

De klankbordgroep, bestaande uit een aantal directeuren en intern begeleiders van de scholen, wordt door de directeur-bestuurder van het SWV ingezet om te klankborden over allerhande zaken betreffende het samenwerkingsverband, variërend van het meedenken over nieuw beleid alsmede het praktisch uitwerken van programma's en activiteiten.

Medezeggenschap

Binnen ons samenwerkingsverband voor passend onderwijs zijn er twee medezeggenschapsorganen: de Ondersteuningsplanraad (OPR) en de Personeelsmedezeggenschapsraad (PMR).

De OPR bestaat uit vertegenwoordigers van ouders en personeel van de aangesloten scholen en heeft als taak hetgeen gesteld in het Ondersteuningsplan te bewaken. Ze heeft instemmingsrecht op het ondersteuningsplan van het samenwerkingsverband. De OPR heeft daarnaast adviesbevoegdheden op het vaststellen van het competentieprofiel voor toezichthouders en bestuursleden. Ook heeft de OPR adviesbevoegdheid op het aanstellen of ontslaan van bestuursleden.

De PMR bestaat uit personeelsleden (2) en gedetacheerde (1) van het samenwerkingsverband zelf. Dit samenwerkingsverband heeft in 2024 een (P)MR geïnstalleerd. De PMR heeft instemmings- en adviesrecht over personeelsbeleid, arbeidsomstandigheden en organisatieveranderingen, waarbij ze toeziet op goed werkgeverschap binnen het samenwerkingsverband.

IB- netwerk

Twee tot vier keer per jaar worden de intern begeleiders van het SWV uitgenodigd door het samenwerkingsverband voor een netwerkmiddag. Deze middagen hebben enerzijds tot doel elkaar te ontmoeten, van elkaar te leren en elkaar te inspireren, anderzijds om geïnformeerd te raken over inhoudelijke zaken met betrekking tot de ondersteuning die het samenwerkingsverband aan de scholen biedt en de ontwikkelingen die te verwachten zijn. Een keer per jaar en bij lezingen worden de directeuren van de scholen ook uitgenodigd.



4.2 Ketenpartners

Gemeenten

Samen met het samenwerkingsverband VO en de gemeenten Bergen op Zoom, Woensdrecht, Steenberg en Tholen (VO) is de Samenwerkingsagenda Regionaal Educatieve Agenda Brabantse-Wal 2025 - 2027 opgesteld.

Doel:

Effectief samenwerken aan gezamenlijke doelen voor gemeenten en onderwijs om bij te dragen aan een gezonde en veilige ontwikkeling van jeugdigen. Door onderwijs en hulp op school te organiseren dragen we bij aan een ononderbroken ontwikkellijn van jeugdigen tot zelf- en samen- redzame volwassenen.

Opdracht gemeenten:

- Hervormingsagenda Jeugd
- Aanpak van wachtlijsten (GRIP op verandering), armoede en achterstanden
- Versterken Pedagogische basis

Opdracht (passend) onderwijs:

Verbeteraanpak passend onderwijs o.a. versterken van de positie van ouders en leerlingen, aanpak verzuim en digitaal onderwijs.

Gezamenlijke opdracht gemeenten & onderwijs:

- Af- en ombouw gesloten jeugdhulp
- Voortijdig schoolverlaten (wet van onderwijs naar duurzaam werk)
- Route naar inclusiever onderwijs
- Versterken onderwijs-zorg

De gemeenten hebben deze opdracht uitgewerkt in beleidsplannen. Samenwerkingsverbanden werken deze uit in het Ondersteuningsplan. In de samenwerkingsagenda zijn 3 themalijnen beschreven (collectieve onderwijszorgarrangementen, jonge kinderen en thuiszittende leerlingen) met daarin aandachtspunten. De themalijnen en aandachtspunten worden komende jaren uitgewerkt naar concrete acties.

Leerlingenvervoer

Leerlingen die Speciaal (Basis-)Onderwijs nodig hebben zijn meestal aangewezen op leerlingenvervoer. Dit vervoer wordt georganiseerd door de desbetreffende gemeente. Per leerling wordt bekeken of het kind dit vervoer nodig heeft of dat het kind, in het kader van zelfredzaamheid, zelfstandig naar de desbetreffende school kan reizen. Het betreft hier zowel de leerlingen die een toelaatbaarheidsverklaring hebben voor S(B)O als de leerlingen die een speciaal arrangement hebben voor de bovenschoolse voorzieningen (De Trampoline, De Vlinderboom en de Klimtoren).

4.3 Overlegorganen en frequentie

Interne overlegorganen:

Overlegorgaan	Deelnemers	Frequentie
Expertise team	DB (vz), GW'ers, BPO'ers, BM'ers, VBO, MA (not.)	4 x per jaar
GW-overleg	DB (vz), GW'ers, BM'ers, VBO, MA (not.)	1 x 5 weken
Deelnemersraad	Schoolbesturen, DB, MA (not.)	4 x per jaar (excl. heisessies)
Klankbordgroep	DB, directeuren, IB'ers	4 x per jaar
OPR	DB, ouders, leerkrachten	4 x per jaar
PMR	DB, vert. expertiseteam	4 x per jaar
Raad van Toezicht	RvT, DB	4 x per jaar
PO-VO	DB PO en VO	op verzoek
IB-netwerk	DB, expertise team, IB'ers	2-4 x per jaar

Externe overlegorganen:

Overlegorgaan	Deelnemers	Frequentie
REA, waarin ook zo nodig OOGO wordt gevoerd	SWV & Besturen PO & VO, Wethouders gemeenten Bergen op Zoom, Steenbergen, Tholen en Woensdrecht	3x per jaar
REA Werkgroep	Beleidsmedewerkers (BM'ers) Jeugd en Onderwijs van de gemeente Bergen op Zoom, Steenbergen, Tholen en Woensdrecht, BM'ers PO en VO	6x per jaar
Verbindingsoverleg	Beleidsmedewerkers Jeugd en Onderwijs van de gemeente Bergen op Zoom, Steenbergen en Woensdrecht, BM'ers PO en VO	6x per jaar

4.4 Kwaliteitszorg en AVG

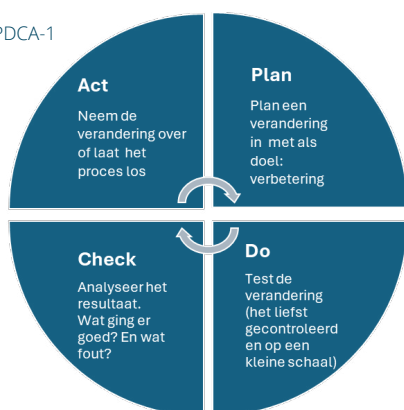
4.4.1 Kwaliteitsbeleid

Kwaliteitsbeleid binnen ons Samenwerkingsverband streeft naar een balans tussen enerzijds verantwoording en anderzijds ontwikkeling en leren, zonder te vervallen in rigide (afreken)denken. Doelmatigheid staat daarbij altijd voorop: het bewust, onderbouwd en efficiënt inzetten van middelen en menskracht om de kans op het behalen van de beoogde doelen zo groot mogelijk te maken. De Inspectie heeft hier in haar laatste onderzoeksverslag het volgende over opgemerkt: het SWV is in hoge mate gericht op het behalen van de gezamenlijk geformuleerde doelen via een zichtbare cultuur van elkaar aanspreken om te willen verbeteren.

4.4.2 Evaluatie- en verbetercyclus

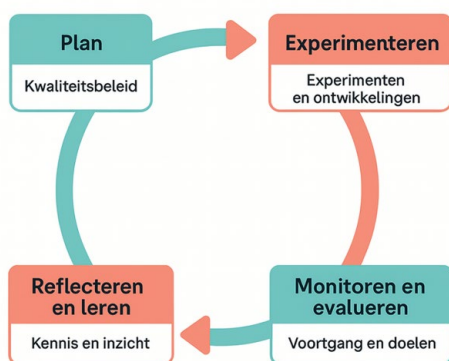
Ons samenwerkingsverband werkt cyclisch via de Plan-Do-Check-Act cyclus:

Figuur 3: PDCA-1



Mede in het kader van de experimenten kan dat de volgende cyclus worden:

Figuur 4: PDCA-2



Hierbij meet monitoring de voortgang en een evaluatie onderzoekt of de uitgevoerde interventie daadwerkelijk het beoogde verschil heeft gemaakt. Beide methoden zijn complementair.

Interne verantwoording

We verantwoorden de kwaliteit van ons werk via:

- Monitors (3x per jaar), met daarin opgenomen analyses van verzamelde data
- Jaarverslagen (1x per jaar), met daarin opgenomen analyses van verzamelde data
- Interne audits (1x per vier jaar)
- Daarnaast voeren we volgens een 4-jaarlijkse cyclus elk jaar een 'groot' evaluatieonderzoek uit bij stakeholders van het SWV-PO, zoals tevredenheidsonderzoeken onder resp. ouders, IB'ers, eigen medewerkers. Het vierde jaar staat de interne audit op de planning, die wordt uitbesteed aan een externe organisatie. Resultaten, incl. conclusies en aanbevelingen, worden gedeeld met alle geledingen van het SWV-PO. Komende jaren zal deze cyclus herhaald worden.

De middelen die de schoolbesturen krijgen (onder meer het bedrag per leerling voor de extra ondersteuning) worden verantwoord door in heisessies te bespreken hoe zij deze middelen hebben ingezet en wat daarvan het resultaat is geweest. Dit is conform de aanbeveling van de inspectie in haar rapport over doelmatige besteding en verantwoording van de middelen passend onderwijs⁵.

4.4.3 Extern toezicht: Inspectieonderzoek (1x per 4 jaar)

In juni/juli 2022 heeft het laatste inspectie-onderzoek plaatsgevonden. Het SWV is daarbij door de inspectie als 'goed' beoordeeld, als de eerste in SWV-land. Het SWV biedt een dekkend netwerk, gericht op zo lang mogelijk bieden van onderwijs op een reguliere school. Er is gericht aandacht voor afstemming en samenwerking met jeugdhulp. Ouders worden nadrukkelijk betrokken bij extra ondersteuning op de scholen. Het SWV is innovatief omdat het bij de ondersteuning aan leerlingen, expliciet aandacht heeft voor het professionaliseren van leerkrachten. Het SWV hanteert een goed PDCA-model waar alle medewerkers naar handelen.

5. 'Zicht en sturing op eb verantwoording van doelmatige besteding middelen passend onderwijs', Inspectie van het Onderwijs, juli 2023

Voorliggend ondersteuningsplan biedt goede kansen om deze scores in een volgend inspectieonderzoek te bestendigen.

4.4.4 AVG

Samen met de collega's van SWV VO pakken we AVG-beleid en uitvoering aan. We hebben afgelopen jaren gezorgd voor de noodzakelijke documenten en voorzieningen en AVG-bewustzijn bij de medewerkers gestimuleerd. We doen dit met toezicht en begeleiding van een Functionaris Gegevensbescherming van de CED-groep.

Komende jaren moeten we gaan voldoen aan het landelijk normenkader Informatiebeveiliging en Privacy (IBP). Daartoe hebben we de digitale tool van Your Safety Net ingekocht, waarmee we de komende periode het normenkader IBP gaan implementeren.



5. Hoe zetten we onze middelen in?

5.1 Toelichting op de meerjarenbegroting

De meerjarenbegroting bestaat uit:

- De baten
- De kosten ten behoeve van de ondersteuningsactiviteiten -> programma's 1 t/m 6 en kosten bestuur en organisatie.
- De (verplichte) afdrachten S(B)O-scholen

In de begroting zijn de werkelijke leerlingaantallen van 1 februari 2025 opgenomen; de leerlingaantallen van de jaren daarna zijn berekend op basis van het scenariomodel PO voor SWV.

Toelichting bij de begroting

De begroting bij het nieuwe ondersteuningsplan zal ingaan per 1 augustus 2026. Voor 2026 is bij de financiële overzichten vanaf augustus 2026 gerekend met 5/12e deel van deze nieuwe begroting. Het ondersteuningsplan eindigt op 31 juli 2030. Voor 2030 is gerekend met 7/12 deel van deze nieuwe begroting.

Figuur 5: Meerjarenbegroting

MEERJARENBEGROTING KALENDERJAAR					
Baten	2026 aug-dec	2027	2028	2029	2030 jan-jul
<i>lichte ondersteuning</i>	1.466.898	3.626.173	3.734.958	3.847.007	2.311.410
<i>zware ondersteuning</i>	2.097.690	5.185.490	5.341.054	5.501.286	3.305.356
<i>regeling schoolmaatschappelijk werk</i>	28.190	69.686	71.777	73.930	44.420
<i>overige baten</i>	0	0	0	0	0
<i>geoomerkte subsidies en bijdragen voor specifieke programma's in het ondersteuningsplan</i>	34.167	72.000	72.000	15.000	8.750
Totaal baten	3.626.945	8.953.348	9.219.789	9.437.222	5.669.935
Verplichte afdrachten	2026 aug-dec	2027	2028	2029	2030 jan-jul
<i>afdracht sbo</i>	650.094	1.567.643	1.574.103	1.579.539	923.933
<i>afdracht so</i>	1.518.153	3.752.875	3.738.873	3.851.040	2.313.833
<i>totaal afdrachten</i>	2.168.247	5.320.518	5.312.976	5.430.579	3.237.766
Programma's nieuwe ondersteuningsplan					
<i>Programma 1 Pedagogiek</i>	70.054	170.623	173.192	175.837	102.572
<i>Programma 2 Multidisciplinaire teams</i>	597.608	1.438.386	1.479.600	1.496.425	883.024
<i>Programma 3 Hybride voorzieningen</i>	331.600	763.196	785.192	807.848	484.857
<i>Programma 4 Samenwerking met gemeenten</i>	45.519	64.566	66.503	68.498	41.156
<i>Programma 5 Warme overdracht PO-VO</i>	12.500	30.000	30.000	30.000	17.500
<i>Programma 6 Efficiënte ondersteuningsvormen</i>	83.333	200.000	320.000	320.000	245.000
<i>Programma 7 Bestuur en organisatie</i>	412.170	1.027.502	1.050.768	1.079.882	647.424
	1.552.784	3.694.272	3.905.254	3.978.490	2.421.532
Totaal lasten	3.721.031	9.014.790	9.218.230	9.409.069	5.659.298
Resultaat	-94.085	-61.442	1.559	28.153	10.637

Baten & lasten per programma

Baten	
Lichte ondersteuning	De baten voor lichte ondersteuning zijn gebaseerd op een vast bedrag per basisschoolleerling. In de begroting is een bedrag van € 410 per leerling opgenomen voor 2026.
Zware ondersteuning	De baten voor zware ondersteuning zijn gebaseerd op een vast bedrag per basisschoolleerling plus het aantal leerlingen op de speciale scholen voor basisonderwijs (SBO). Voor zware ondersteuning is dit € 575 per leerling voor 2026. De structurele middelen voor HB zijn onderdeel van de zware ondersteuning.
Regeling schoolmaatschappelijk werk	In het nieuwe beleid bepaalt de onderwijsachterstandenindicator van het CBS een achterstandscore per basisschool. De achterstandscore x € 17,63 voor 2026 bepaalt de hoogte van deze aanvullende bekostiging.
Geoordeelde subsidies en bijdragen voor specifieke programma's	Inkomsten gemeenten t.b.v. EED-dossiers, subsidie digitale school (van 2026-2028) en subsidie thuiszitters (van 2026-2028).

Lasten/afdrachten	
Afdracht SBO	Op 01-02-2025 hadden 204 leerlingen een TLV SBO. Het bekostigingsbedrag is € 7.648 per leerling voor 2026.
Afdracht SO	Op 01-02-2025 hadden 181 leerlingen een TLV SO laag met een bekostigingsbedrag van € 14.915 per leerling voor 2026. 18 leerlingen een TLV SO midden met een bekostigingsbedrag van € 24.270 per leerling voor 2026. 14 leerlingen een TLV SO hoog met een bekostigingsbedrag van € 36.220 per leerling voor 2026.
Afdracht groei S(B)O - vangnetregeling	Volgens de vastgestelde vangnetregeling.
Geoordeelde subsidies en bijdragen voor specifieke programma's	Inkomsten gemeenten t.b.v. EED-dossiers, subsidie digitale school (van 2026-2028) en subsidie thuiszitters (van 2026-2028).

Lasten Programma's Ondersteuningsplan

Onderstaande programma's worden toegelicht in de paragrafen 3.1 tot en met 3.6.
Programma 3.7 betreft Bestuur en organisatie.

Programma 1 Pedagogiek	Hieronder opgenomen zijn: <ul style="list-style-type: none"> • Middelen ter ondersteuning van HB (vanuit de structurele HB- bekostiging sinds 1 januari 2026) € 9,70 per leerling voor 2026 • Lezingen en inspirerende activiteiten • Poortwachterdossiers
Programma 2 Multidisciplinaire teams	<ul style="list-style-type: none"> • Bijdrage extra ondersteuning (€ 105 per leerling) • BPO-inzet 4,4FTE op multidisciplinaire teams en inzet van deze medewerkers op de oude arrangementen, waarbij een tegengestelde beweging in de tijd plaatsvindt. Meer inzet van de medewerkers op de MD teams en minder aan arrangementen. • Inzet extra activiteiten ouder- en jeugdsteunpunt
Programma 3 Hybride voorzieningen	Bestaande bovenschoolse voorzieningen: De Vlinderboom, De Trampoline en De Klimtoren.
Programma 4 Samenwerking met gemeenten	Inzet van een verbindingsofficier en voor 2026 een procesaanjager die door de samenwerkingsverbanden PO en VO en de gemeenten van de Brabantse Wal gezamenlijk wordt gefaciliteerd.
Programma 5 Warme overdracht PO - VO	Casussen onderzoeken en analyseren
Programma 6 Efficiënte ondersteuningsvormen	Transitiekosten behorend bij het nieuwe ondersteuningsplan en structurele inzet van middelen op pilots. Voor 2026 is minder begroot, maar dat kan gecompenseerd in het activiteitenplan 2026-2027, zodat er in dat schooljaar meer nieuwe experimenten kunnen worden gestart.
Programma 7 Bestuur en organisatie Bestaande uit: 7a Uitvoeren wettelijke taak 7b Bestuursbureau	<p>7a Uitvoeren wettelijke taak</p> <ul style="list-style-type: none"> • GW 3,7FTE – (€ 467.000 op kalenderjaarbasis voor 2026). Ook hier is een tegengestelde beweging zichtbaar: indien er door het nieuwe beleid minder SOT's worden georganiseerd en arrangementen worden afgegeven, dan ontstaat er meer ruimte voor een andere inzet van de gedragswetenschappers. <p>7b Bestuursbureau</p> <ul style="list-style-type: none"> • Personele lasten directeur-bestuurder, strategisch beleidsadviseur, beleidsmedewerker en managementassistent • Vacatiegelden bestuur, klankbordgroep, RvT, OPR • Bestuurs-/managementondersteuning w.o. expertise HR, IT • Administratieve diensten P&F Dyade • Accountant • Verzekeringen • Huisvestingslasten e.d.
Risico's verwerkt in de matrix *)	<ul style="list-style-type: none"> • Vangnetregeling groei S(B)O (tenzij bekend) • Personeel in dienst (langdurig ziek/vervanging) • Eventuele juridische procedure
Risico's niet verwerkt in de matrix	<ul style="list-style-type: none"> • Eventuele generieke korting door het ministerie i.v.m. bovenmatige reserves; • De nog niet waterdichte cijfers van DUO • Onzekere financiën vanuit de overheid

5.2 Ontwikkeling leerlingaantallen

Aantal leerlingen op teldatum

Figuur 6: leerlingaantallen

Leerlingen op teldatum	1-2-2023	1-2-2024	1-2-2025	1-2-2026	1-2-2027	1-2-2028	1-2-2029
<i>bao</i>	8.578	8.577	8.570	8.570	8.570	8.570	8.570
<i>sbo</i>	172	174	180	180	180	180	180
Totaal leerlingen bao en sbo	8.750	8.751	8.750	8.750	8.750	8.750	8.750
Schoolmaatschappelijk werk							
Totaal achterstandscores	3.538	3.650	3.838	3.838	3.838	3.838	3.838

Leerlingen met een tlv van het swv op teldatum	1-2-2023	1-2-2024	1-2-2025	1-2-2026	1-2-2027	1-2-2028	1-2-2029
sbo leerlingen	187	191	204	199	194	189	184
so leerlingen							
<i>categorie 1 (laag)</i>	145	161	181	181	173	173	173
<i>categorie 2 (midden)</i>	20	20	18	18	18	18	18
<i>categorie 3 (hoog)</i>	16	16	14	14	14	14	14
Totaal so	181	197	213	213	205	205	205

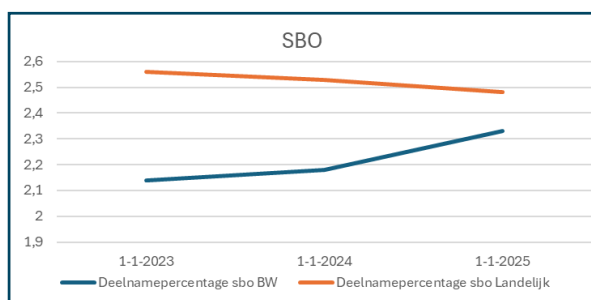
Deelnamepercentages	1-2-2023	1-2-2024	1-2-2025	1-2-2026	1-2-2027	1-2-2028	1-2-2029
SBO	2,14%	2,18%	2,33%	2,27%	2,22%	2,16%	2,10%
SO	2,07%	2,25%	2,43%	2,43%	2,34%	2,34%	2,34%

Bij de leerlingaantallen bao en sbo is uitgegaan van gelijkblijvende aantallen op basis van de meerjarige prognose volgens het scenariomodel PO voor SWV en de prognose van DUO. De deelnamepercentages SBO en SO zijn het laatste jaar gestegen met resp. 0,15% en 0,18%.

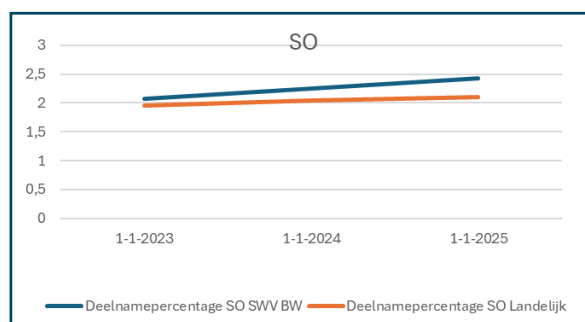
De verwachting bij het leerlingaantal SBO waarvoor een TLV is afgegeven, is een daling van 5 leerlingen per jaar als gevolg van de inclusievere aanpak op de scholen.

De verwachting bij het leerlingaantal SO is (na een stijging in de afgelopen 2 jaar) gelijkblijvend van 01-02-2025 naar 01-02-2026 en een daling per 01-02-2027 ten opzichte van 01-02-2026, veroorzaakt door een inclusievere aanpak op de scholen. In meerjarig perspectief is begroot met een stabilisering.

Figuur 7a: Deelnamepercentages SBO



Figuur 7b: Deelnamepercentages SO 1



5.3 Verantwoording doelmatigheid

Doelmatig inzetten van beschikbare middelen

De belangrijkste opdracht bij Passend Onderwijs is ervoor te zorgen dat elk kind binnen het samenwerkingsverband tot zijn recht komt en de onderwijskundige ondersteuning krijgt die het nodig heeft. Daarvoor dienen de beschikbare middelen doelmatig en zo maximaal mogelijk te worden ingezet. De middelen die regulier vanuit het Rijk worden ontvangen voor de realisatie van Passend Onderwijs worden door de directeur-bestuurder in samenspraak met de RvT en de aangesloten schoolbesturen in goed overleg ingezet voor de realisering van de opgenomen thema's en doelstellingen uit dit vastgestelde ondersteuningsplan 2026-2030.

Definitie doelmatigheid

Doelmatige inzet van de besteding van middelen kan worden gedefinieerd als:

- Maximale inzet van de middelen ten behoeve van de in het ondersteuningsplan opgenomen programma's, middels de (financiële) uitgangspunten en waarden zoals deze eveneens in het ondersteuningsplan zijn gedefinieerd.

Controle op doelmatige besteding van de inzet van de middelen wordt uitgevoerd door het toetsen van de verantwoording door de bestuurder middels de periodieke rapportages en bestuurlijke gesprekken. Hierbij wordt gerapporteerd over de inzet aan de programma's in het ondersteuningsplan, wordt de inzet van de middelen getoetst en wordt er tevens gecontroleerd of deze middelen doeltreffend zijn ingezet.



5.4 Meerjarenbalans en kengetallen

De meerjarenbalans ziet er nu als volgt uit

Balans per 31 december 2025 inclusief meerjarenperspectief		31-12-2025	31-12-2026	31-12-2027	31-12-2028	31-12-2029	31-12-2030
Vaste Activa							
	Materiële vaste activa	€ 21.927	€ 15.727	€ 11.007	€ 6.287	€ 6.567	€ 3.817
Vlottende activa							
	Vorderingen	€ 47.969	€ 51.469	€ 54.969	€ 58.469	€ 61.969	€ 65.469
	Liquide middelen	€ 641.402	€ 440.934	€ 387.212	€ 396.491	€ 427.364	€ 443.751
Totaal Activa		€ 711.298	€ 508.130	€ 453.188	€ 461.247	€ 495.900	€ 513.037
Passiva							
	Eigen vermogen	€ 506.990	€ 291.322	€ 229.880	€ 231.439	€ 259.592	€ 270.229
	Voorzieningen	€ 8.212	€ 8.712	€ 9.212	€ 9.712	€ 10.212	€ 10.712
	Kortlopende schulden	€ 196.096	€ 208.096	€ 214.096	€ 220.096	€ 226.096	€ 232.096
Totaal Passiva		€ 711.298	€ 508.130	€ 453.188	€ 461.247	€ 495.900	€ 513.037

Figuur 8: Meerjarenbalans

De hierbij behorende kengetallen zijn dan als volgt:

Overzicht financiële kengetallen	2025	2026	2027	2028	2029	2030	Signaleringswaarde
Eigen vermogen als percentage baten	6,0%	3,3%	2,6%	2,5%	2,8%	2,8%	> 3,5%
Liquiditeit (current ratio)	3,52	2,37	2,07	2,07	2,16	2,19	niet gedefinieerd

Figuur 9: Financiële kengetallen

Vanaf 2026 is hiermee zichtbaar dat alle kengetallen voldoen aan vereisten van de inspectie en dat daarmee gesproken kan worden van een financieel gezonde situatie, zonder dat er sprake is van mogelijk bovenmatig vermogen. De verwachting is dat het vermogen in 2027 en 2028 onder het vastgestelde buffervermogen van € 257.000 ligt. Door middel

van een risico-inventarisatie is het verstandig na vaststellen van het nieuwe OP het noodzakelijk buffervermogen te berekenen. Overigens ligt het vermogen vanaf 2029 weer boven de norm van het minimum noodzakelijk buffervermogen.

Bijlage 1: Meerjarenbegroting en leerlingaantallen

MEERJARENBEGROTING KALENDERJAAR					
Baten	2026 aug-dec	2027	2028	2029	2030 jan-jul
lichte ondersteuning	1.466.898	3.626.173	3.734.958	3.847.007	2.311.410
zware ondersteuning	2.097.690	5.185.490	5.341.054	5.501.286	3.305.356
regeling schoolmaatschappelijk werk	28.190	69.686	71.777	73.930	44.420
overige baten	0	0	0	0	0
geoomerkte subsidies en bijdragen voor specifieke programma's in het ondersteuningsplan	34.167	72.000	72.000	15.000	8.750
Totaal baten	3.626.945	8.953.348	9.219.789	9.437.222	5.669.935
Verplichte afdrachten	2026 aug-dec	2027	2028	2029	2030 jan-jul
afdracht sbo	650.094	1.567.643	1.574.103	1.579.539	923.933
afdracht so	1.518.153	3.752.875	3.738.873	3.851.040	2.313.833
totaal afdrachten	2.168.247	5.320.518	5.312.976	5.430.579	3.237.766
Programma's nieuwe ondersteuningsplan					
Programma 1 Pedagogiek	70.054	170.623	173.192	175.837	102.572
Programma 2 Multidisciplinaire teams	597.608	1.438.386	1.479.600	1.496.425	883.024
Programma 3 Hybride voorzieningen	331.600	763.196	785.192	807.848	484.857
Programma 4 Samenwerking met gemeenten	45.519	64.566	66.503	68.498	41.156
Programma 5 Warme overdracht PO-VO	12.500	30.000	30.000	30.000	17.500
Programma 6 Efficiënte ondersteuningsvormen	83.333	200.000	320.000	320.000	245.000
Programma 7 Bestuur en organisatie	412.170	1.027.502	1.050.768	1.079.882	647.424
	1.552.784	3.694.272	3.905.254	3.978.490	2.421.532
Totaal lasten	3.721.031	9.014.790	9.218.230	9.409.069	5.659.298
Resultaat	-94.085	-61.442	1.559	28.153	10.637

Leerlingen op teldatum	1-2-2023	1-2-2024	1-2-2025	1-2-2026	1-2-2027	1-2-2028	1-2-2029
bao	8.578	8.577	8.570	8.570	8.570	8.570	8.570
sbo	172	174	180	180	180	180	180
Totaal leerlingen bao en sbo	8.750	8.751	8.750	8.750	8.750	8.750	8.750
Schoolmaatschappelijk werk							
Totaal achterstandscores	3.538	3.650	3.838	3.838	3.838	3.838	3.838

Leerlingen met een tiv van het swv op teldatum	1-2-2023	1-2-2024	1-2-2025	1-2-2026	1-2-2027	1-2-2028	1-2-2029
sbo leerlingen	187	191	204	199	194	189	184
so leerlingen							
categorie 1 (laag)	145	161	181	181	173	173	173
categorie 2 (midden)	20	20	18	18	18	18	18
categorie 3 (hoog)	16	16	14	14	14	14	14
Totaal so	181	197	213	213	205	205	205

Deelnamepercentages	1-2-2023	1-2-2024	1-2-2025	1-2-2026	1-2-2027	1-2-2028	1-2-2029
SBO	2,14%	2,18%	2,33%	2,27%	2,22%	2,16%	2,10%
SO	2,07%	2,25%	2,43%	2,43%	2,34%	2,34%	2,34%

Bijlage 2:

Wat verstaan wij onder basisondersteuning?

De wet Passend Onderwijs verplicht samenwerkingsverbanden een ondersteuningsplan te schrijven. Het ondersteuningsplan beschrijft onder meer de dekkende ondersteuningsstructuur van het samenwerkingsverband. Een cruciaal onderdeel van het ondersteuningsplan is de definitie en beschrijving van de basisondersteuning. De basisondersteuning is de ondersteuning die minimaal verwacht wordt van alle scholen binnen het samenwerkingsverband Brabantse Wal PO.

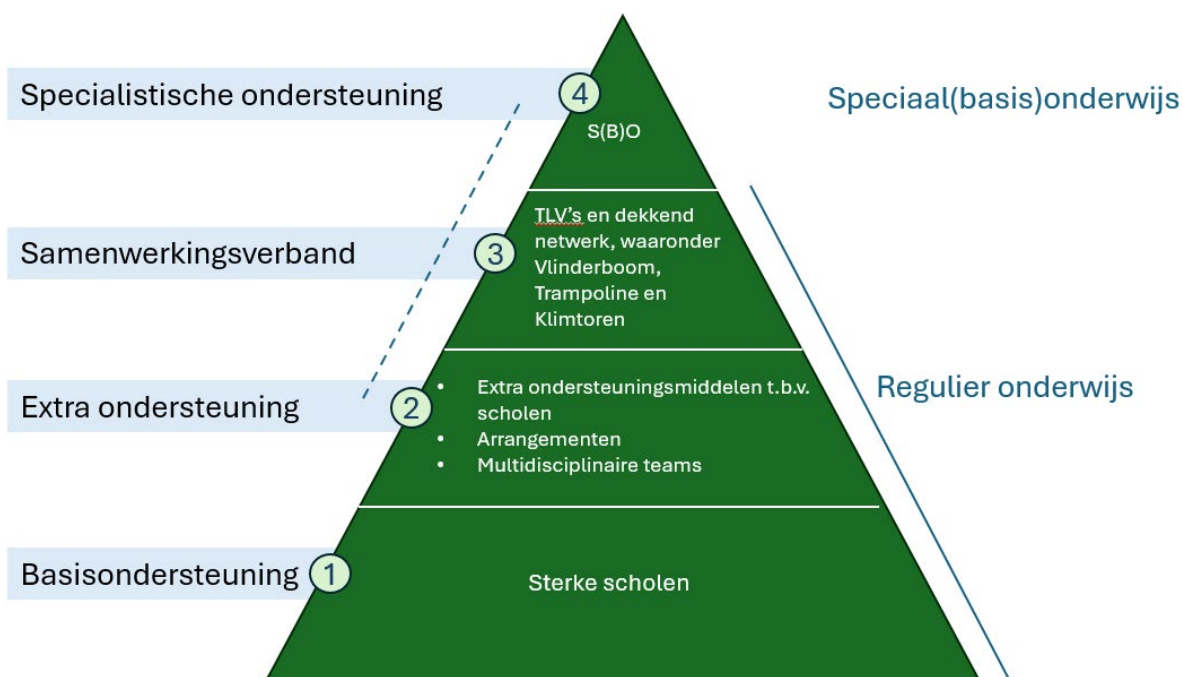
In ons samenwerkingsverband onderscheiden we vier vormen van ondersteuning.

- Basisondersteuning: Vastgestelde minimale ondersteuning die alle scholen moeten bieden, voor de meeste leerlingen voldoende om tot leren te komen
- Extra ondersteuning: Extra ondersteuningsmiddelen en arrangementen, voor een aantal leerlingen nodig om tot leren te komen. De basis- en extra ondersteuning worden versterkt door de experts in Multidisciplinaire teams.
- Samenwerkingsverband: Afgifte toelaatbaarheidsverklaringen om leerlingen vanuit niveau 2 toelaatbaar te verklaren voor niveau 4 (specialistische voorzieningen). Daarnaast voorzieningen van het dekkend netwerk van het samenwerkingsverband, waaronder Vlinderboom, Trampoline, Klimtoren)
- Specialistische ondersteuning: Speciaal (basis) onderwijs, incidenteel nodig om leerlingen in het leerproces te begeleiden

Voor alle vormen van inzet geldt dat we uitgaan van de onderwijsbehoeften van de leerling. Scholen werken volgens de uitgangspunten van handelingsgericht werken:

- Liever preventief, dan curatief
- Liever systeemgericht dan kindgericht
- Liever gericht op de lange termijn, dan op het bieden van ad hoc oplossingen.

Figuur 10: Ondersteuningspiramide



Basisondersteuning

Basisondersteuning is het door Samenwerkingsverband Brabantse Wal PO met scholen en besturen afgesproken geheel van preventieve en licht curatieve interventies. Oftewel: ondersteuning die de scholen zelf in en om de groepen en binnen de eigen organisatie biedt aan de leerlingen:

- binnen de onderwijs-ondersteuningsstructuur van de school.
- onder regie en verantwoordelijkheid van de school.
- met inzet, waar nodig, van expertise van andere scholen en ketenpartners.
- op de vooraf overeengekomen ijkpunten.

Ten aanzien van de kwaliteit van de basisondersteuning stelt het Samenwerkingsverband Brabantse Wal PO dat scholen hun basisondersteuning op orde hebben als:

1. de basiskwaliteit volgens de onderwijsinspectie voldoende is;
2. zij werken volgens de uitgangspunten en standaarden van handelingsgericht werken;
3. de onderwijsondersteuning op school, door school georganiseerd is;
4. zij de afgesproken preventieve en licht curatieve interventies kunnen aanbieden.

Deze vier ijkpunten worden hierna uitgewerkt.

IJKpunt 1

Ten aanzien van de kwaliteit van de basisondersteuning stelt het Samenwerkingsverband Brabantse Wal PO dat scholen hun basisondersteuning op orde hebben, indien de **basiskwaliteit** volgens de onderwijsinspectie voldoende is. Dit wil zeggen: elke school heeft een effectieve interne ondersteuningsstructuur en scoort minimaal een voldoende (score 3) op de indicatoren uit het toezichtkader van de inspectie voor het onderwijs en met name op de indicatoren die betrekking hebben op de ondersteuning van leerlingen en op planmatig werken. De besturen zijn verantwoordelijk voor deze basiskwaliteit.

IJKpunt 2

Ten aanzien van de kwaliteit van de basisondersteuning stelt het Samenwerkingsverband Brabantse Wal PO dat scholen hun basisondersteuning op orde hebben, indien zij werken volgens de **uitgangspunten en standaarden van handelingsgericht werken**: elke school heeft de leerling-ondersteuning ingericht volgens de standaarden en cyclus van handelingsgericht werken.

De hieronder geschreven uitgangspunten kunnen fungeren als checklist voor de school.

- a. Alle leerkrachten verkennen en benoemen de onderwijsbehoeften van leerlingen door observatie, gesprekken en het analyseren van toetsen.
- b. Alle leerkrachten bekijken en bespreken de wisselwerking tussen de leerling, de leerkracht, de groep en de leerstof om de onderwijsbehoeften te begrijpen en daarop af te stemmen.
- c. Alle leerkrachten reflecteren op hun eigen rol en het effect van hun gedrag op het gedrag van leerlingen, ouders, collega's.
- d. Alle leerkrachten zijn zich bewust van de grote invloed die zij op de ontwikkeling van hun leerlingen hebben.
- e. Alle leerkrachten zoeken, beschrijven in ParnasSys schoolteam.
- f. Alle leerkrachten werken samen met hun leerlingen. Ze betrekken hen bij de analyse, formuleren samen doelen en benutten de ideeën en oplossingen van leerlingen (toepassing van het leerling gesprek).
- g. Alle leerkrachten werken samen met ouders. Ze betrekken hen als ervaringsdeskundige en partner bij de analyse van de situatie en het bedenken en uitvoeren van de aanpak.
- h. Alle leerkrachten benoemen hoge, reële SMART-doelen voor de lange (einde schooljaar) en voor de korte (tussendoelen) termijn. Deze doelen worden gecommuniceerd en geëvalueerd met ouders, collega's en zo mogelijk de leerlingen.
- i. Alle leerkrachten werken met bijvoorbeeld een groepsplan waarin ze de doelen en de aanpak

voor de groep, een aanpak in drie niveaus en mogelijk een individuele leerling beschrijven. Er wordt gestart met het Ontwikkelings-Perspectief-Plan (OPP) voor leerlingen die extra ondersteuning nodig hebben.

- j. Alle leerkrachten bespreken minstens twee keer per jaar hun vragen betreffende het opstellen, uitvoeren en realiseren van hun groepsplannen met de intern begeleider.
- k. De onderwijs- en begeleidingsstructuur is voor eenieder duidelijk. Er zijn heldere afspraken over wie wat doet, waarom, waar, hoe en wanneer.
- l. Alle teamleden zijn open naar collega's, leerlingen en ouders over het werk dat gedaan wordt of is. Motieven en opvattingen worden daarbij inzichtelijk gemaakt.

IJKpunt 3

Ten aanzien van de kwaliteit van de basisondersteuning stelt het Samenwerkingsverband Brabantse Wal PO dat scholen hun basisondersteuning op orde hebben, indien de **onderwijsondersteuning** op school, door school is **georganiseerd**. Scholen zijn vrij deze onderwijsondersteuning in te richten.

Basisvragen korte screening

Voor een korte screening m.b.t. de zorg rond een leerling, kan de school zich de volgende vragen stellen:

1. Is de leerling in deze setting gelukkig?
2. Is er sprake van acceptabele groei en ontwikkeling?
3. Is het voor de leerkracht te doen?
4. Wordt het leerproces, de rust in de groep niet ernstig of structureel verstoord?
5. Zijn de ouders tevreden?
6. Is er sprake van een acceptabele gezinssituatie?
7. Is het kind gezond?

Indien op 1 of meer vragen het antwoord 'nee' is, is bespreking in het intern/ schoolondersteuningsteam (SOT) gewenst.

In eerste instantie werkt de school met een "intern zorgteam", zie ook ijkpunt 1. Indien echter ondersteuning in bredere zin nodig is, zal school bij overstijging van de basisondersteuning deze van buiten halen.

Schoolondersteuningsteam (SOT)

- Binnen deze werkwijze is het uitgangspunt één kind-één gezin-één plan.
- Het Schoolondersteuningsteam (SOT) werkt samen met ketenpartners en het speciaal (basis)onderwijs.
- In het Schoolondersteuningsteam (SOT) worden de leerlingen besproken die extra onderwijsondersteuning en/of een combinatie van zorg- en onderwijsondersteuning behoeven en voor wie het intern zorgteam niet toereikend was.
- Het Schoolondersteuningsteam (SOT) komt bijvoorbeeld 6 keer per jaar bijeen en bestaat uit de intern begeleider, de (adjunct)directeur, de leerkracht van de desbetreffende leerling, de ouders, een jeugdprofessional, de schoolarts en de desbetreffende gedragswetenschapper van het Samenwerkingsverband Brabantse Wal PO.
- Het staat de school vrij het Schoolondersteuningsteam (SOT) uit te breiden met andere professionals.
- Besproken wordt welke ondersteuningsbehoeften de leerling heeft en op welke wijze de school hieraan tegemoet kan komen, eventueel met behulp van een arrangement (extra ondersteuning).

Indien blijkt dat de zorg rond een leerling dermate hoog is, dat 'het perspectief op school' verloren dreigt te gaan, wordt een vervolgafpraak gemaakt die in het teken staat van "integraal arrangeren".

In dit overleg waar dezelfde betrokkenen aan tafel zitten, worden de ondersteuningsbehoeften van de leerling uitgebreid en systematisch in kaart gebracht; er wordt stilgestaan bij de mogelijkheden die school heeft om tegemoet te komen aan wat de leerling nodig heeft (bijv. met behulp van een arrangement) of dat een school voor S(B)O beter tegemoet kan komen aan de onderwijsbehoeften zodat een toelaatbaarheidsverklaring aangevraagd dient te worden.

- Elke school legt vast hoe zij met behulp van preventieve en licht curatieve interventies tegemoetkomt aan kinderen met specifieke onderwijsbehoeften en publiceert dit in de schoolgids.
- Elke school heeft een intern begeleider (taak of functie) met een aantoonbaar relevante opleiding. De scholen streven naar een inzet volgens de norm van de LBIB: minimaal 1 dagdeel per 50 leerlingen.

IJKpunt 4

Ten aanzien van de kwaliteit van de basisondersteuning stelt het Samenwerkingsverband Brabantse Wal PO dat scholen hun basisondersteuning op orde hebben, indien zij de volgende preventieve en licht curatieve interventies kunnen aanbieden en in het OPP van de leerling verwerken.

- Gedifferentieerde instructie afgestemd op de behoeften van de leerlingen en de groep;
- Preventieve signalering van leer,- opgroei-, en opvoedproblemen;
- Afgestemd aanbod voor leerlingen met enkelvoudige leerproblemen;
- Afgestemd aanbod voor leerlingen met een vertraagde lees- taalontwikkeling;
- Afgestemd aanbod voor leerlingen met een vertraagde rekenontwikkeling;
- Afgestemd aanbod voor leerlingen met dyslexie en dyscalculie;
- Afgestemd aanbod voor hoogbegaafde kinderen;
- Het ondersteunen van leerlingen met een specifieke ondersteuningsbehoefte op het gebied van enkelvoudige gedragsproblemen, zoals: aandachts- en concentratieproblemen, hyperactiviteit, werkhoudingsproblemen, onderprestatie en verminderde taakgerichtheid;
- Het ondersteunen van leerlingen met een specifieke ondersteuningsbehoefte op het gebied van enkelvoudige sociale problemen, zoals: beperkingen in sociale vaardigheden, beperkingen in de communicatieve vaardigheden (waaronder interactie);
- Het ondersteunen van leerlingen met een specifieke ondersteuningsbehoefte op het gebied van enkelvoudige emotionele problemen, zoals: faalangst, verminderde weerbaarheid;
- Het ondersteunen van leerlingen met een specifieke ondersteuningsbehoefte op het gebied van een afwijkende motoriek. Kenmerken: slecht handschrift, houterigheid, onhandigheid, slechte sportprestaties, verminderde oriëntatie in de ruimte;
- De school heeft een krachtig, positief en eenduidig pedagogisch klimaat, waarbij preventief wordt gewerkt aan het voorkomen van gedragsproblemen en sociale veiligheid. De school werkt tenminste met:
 - ✓ Pestprotocol
 - ✓ Veiligheidsprotocol
 - ✓ Meldcode 'huiselijk geweld en kindermishandeling' (volgens landelijk protocol)
 - ✓ Protocol voor medische handelingen
 - ✓ Indien nodig werkt onze school samen met externe partners.

M.b.t. de volgende lichamelijke (stabiele) kind kenmerken:

- ✓ Auditieve en spraak-taal problematiek
- ✓ Visuele problematiek
- ✓ Motorische problematiek
- ✓ Problematieken als gevolg van specifieke ziektebeelden
- ✓ Problematieken als gevolg van beperkte verstandelijke vermogens
- ✓ Problematieken als gevolg van ernstig letsel
- ✓ Kinderen met een lichamelijke beperking die individuele begeleiding nodig hebben.

Er worden geen algemeen geldende afspraken gemaakt in het kader van de basisondersteuning. Scholen kunnen zelf bepalen in welke mate zij vanuit hun basisondersteuning tegemoet kunnen komen aan wat deze kinderen nodig hebben.

Bijlage 3:

Doorbraakaanpak

Uit de Onderwijs-zorgbrief aan de Tweede Kamer:

Samenwerkingsverbanden en gemeenten krijgen de wettelijke plicht samen een doorbraakaanpak op te zetten bij verzuim. Zij moeten zorgen voor procesregie en krijgen doorzettingsmacht bij vastgelopen casuïstiek. De aanpak dient te staan in het ondersteuningsplan van het samenwerkingsverband en het jeugdplan van de gemeente, waarover zij op overeenstemming gericht overleg voeren. Daarnaast wordt onderzocht welk beleid scholen voeren ten aanzien van geoorloofd verzuim en de verzuimregistratie.

In het nieuwe Toezichtkader van ons samenwerkingsverband is per 1 januari 2019 hierover het volgende overeengekomen:

Bestuurlijke doorzettingsmacht

Indien een school achterblijft met het nakomen van afspraken die in het SWV zijn gemaakt (en het SWV daar schade van ondervindt cq leerlingen daardoor geen passend onderwijs kunnen ontvangen) wordt van de directeur-bestuurder verwacht dat hij hiervan melding doet aan het betreffende schoolbestuur. Daarbij wordt hulp en ondersteuning aangeboden vanuit het SWV, onverlet de verantwoordelijkheid van het schoolbestuur om tot verbetering te komen en waar nodig 'herstelmaatregelen' te nemen. De directeur-bestuurder meldt dit vooraf bij de raad van toezicht.

Het schoolbestuur dient als bevoegd gezag van de school gelegenheid te ontvangen om 'herstelmaatregelen' te nemen. Indien na een redelijke termijn blijkt dat dit niet heeft plaatsgevonden wordt van de directeur-bestuurder verwacht dat hij hiervan melding maakt in de Deelnemersraad. Van de Deelnemersraad wordt verwacht dat de schoolbesturen elkaar in dit overleg aanspreken op het nakomen van gemaakte afspraken in het samenwerkingsverband.

In uiterste instantie is het de directeur-bestuurder toegestaan, na goedkeuring van de raad van toezicht, om financiële maatregelen te nemen (bijvoorbeeld inhouding ondersteuningsbudget dat normaliter aan schoolbestuur wordt uitgekeerd).

Indien een bestuurlijk geschil ontstaat kan het samenwerkingsverband (lees de directeur-bestuurder) het geschil aanmelden bij de landelijke arbitragecommissie samenwerkingsverbanden die een bindende uitspraak doet. Indien een schoolbestuur ernstig van mening verschilt met het SWV over de te nemen maatregelen, zodanig dat sprake is van een geschil hierover met het SWV, heeft ook het schoolbestuur de mogelijkheid om dit geschil aan te melden bij de landelijke arbitragecommissie, die een bindende uitspraak doet.

Impasse Deelnemersraad

Indien de Deelnemersraad niet tot een vereist instemmingsbesluit komt op basis van de statuten en de vereiste meerderheid niet wordt behaald voorkomt de directeur-bestuurder een impasse in het belang van de leerlingen indien de aangelegenheid geen verder uitstel kan dulden.

In dat geval bevordert de directeur-bestuurder dat het geschil binnen de Deelnemersraad wordt voorgelegd aan een mediator en indien mediation niet tot een oplossing heeft geleid dat het geschil wordt voorgelegd aan de landelijke arbitragecommissie die een bindende uitspraak doet.

Indien de Deelnemersraad niet op tijd (dat wil zeggen voor het begin van het nieuwe boekjaar) heeft ingestemd is de directeur-bestuurder gerechtigd (in het belang van het samenwerkingsverband) tot het treffen van nadere bestuurlijke maatregelen met melding vooraf aan de raad van toezicht.

Doorzettingsmacht thuiszitters

Deze doorzettingsmacht geldt ook ten aanzien van het voorkomen van thuiszitters⁶. De directeur-bestuurder dient de bevoegdheid te hebben om indien nodig een passende plek te realiseren daar waar dit dreigt te stagneren bij een school. De raad van toezicht ziet erop toe dat in het ondersteuningsplan of elders (bestuurlijk toetsingskader) voldoende, concrete afspraken zijn gemaakt tussen de schoolbesturen en de directeur-bestuurder.

De afspraken hierover zijn hieronder opgenomen:

Teneinde te voorkomen dat er doorzettingsmacht ingezet moet worden, zal bij een dreigende crisis- c.q. thuiszitterssituatie met betrokkenen een Integraal Arrangeeroverleg gevoerd worden. Dit overleg wordt gevoerd onder leiding van een gedragswetenschapper van het samenwerkingsverband en onder regie van de IB'er van de school van herkomst. Aan tafel zitten alle betrokkenen: de ouders, de school van herkomst, beoogde toekomstige school of scholen, CJG, de directeur-bestuurder van het samenwerkingsverband en evt. andere casusgerichte experts zoals bijv. een S(B)O-school.

Tijdens dit overleg worden de ondersteuningsbehoeften van de leerling in kaart gebracht en besproken welke van de aanwezige scholen hieraan tegemoet kan komen. Uitgangspunt hierbij is dat de leerling op basis van vrijwilligheid geplaatst wordt.

Indien dit niet gebeurt, zal de directeur-bestuurder met de gedragswetenschapper bespreken welke school naar hun bevindingen het best passende onderwijs kan bieden. Vervolgens neemt de directeur-bestuurder contact op met de desbetreffende school en het bevoegd gezag om de keuze toe te lichten. Verwacht wordt dat de leerling alsnog op basis van vrijwilligheid geplaatst wordt. Tegelijkertijd wordt besproken welke begeleiding vanuit het samenwerkingsverband nodig is om de plaatsing tot een succes te maken. Indien de desbetreffende school / het bevoegd gezag niet overgaan tot vrijwillige plaatsing, wordt de casus voorgelegd aan de Deelnemersraad, die de best passende school uit hun midden aanwijst. Indien de ouders niet akkoord gaan met de aangeboden school, wordt met Leerplicht besproken.

Herzien Regionaal Thuiszitterspact Brabantse Wal

Het Samenwerkingsverband Brabantse Wal Primair Onderwijs onderschrijft de regionale afspraken die zijn vastgelegd in het kader van het terugdringen van thuiszittende leerlingen. Het doel van dit pact is om door intensieve samenwerking tussen onderwijsinstellingen, gemeenten, jeugdhulp en GGD te voorkomen dat kinderen en jongeren langdurig thuiszitten. Deze gezamenlijke inspanning draagt bij aan het realiseren van passend onderwijs voor iedere leerling.

Doelgroep

Het pact richt zich op alle leerplichtige en kwalificatieplichtige jeugdigen binnen het primair en voortgezet onderwijs. Daarbij wordt extra aandacht besteed aan kwetsbare groepen, zoals leerlingen in het praktijkonderwijs (PRO) en het voortgezet speciaal onderwijs (VSO), vanwege hun verhoogde risico op thuiszitten.

Afspraken en Uitgangspunten

De afspraken zijn geordend langs vier pijlers:

1. Preventie

Het voorkomen van thuiszitten start met vroegtijdige signalering van verzuim en risicofactoren.

Scholen hebben hierin een wettelijke zorgplicht om passend onderwijs te realiseren.

Door tijdig te handelen en ondersteuning te organiseren, kan escalatie worden voorkomen.

2. Samenwerking

Effectieve samenwerking tussen alle betrokken partijen is cruciaal. Dit omvat regionale afstemming tussen scholen, samenwerkingsverbanden, gemeenten en zorgpartners. Voor het voortgezet onderwijs en PRO/VSO wordt een vangnetcoördinator aangesteld om de verbinding tussen onderwijs en zorg te versterken.

6. Thuiszitters zijn volgens de landelijke definitie leerlingen die langer dan 4 weken onafgebroken zonder geldige reden thuis zitten (ongeorloofd verzuim) en geen vrijstelling van de leerplicht hebben.

3. Aanpak van thuiszitters

Indien een leerling thuiszit, wordt voor iedere situatie een gezamenlijk plan van aanpak opgesteld. Hierbij wordt gebruikgemaakt van maatwerktrajecten, zoals onderwijs-zorgarrangementen, om een passend perspectief voor de leerling te realiseren.

4. Monitoring en verantwoording

Jaarlijks vindt rapportage plaats over het aantal thuiszitters en de behaalde resultaten. Transparante communicatie tussen alle betrokken partijen is hierbij essentieel om inzicht te bieden in de voortgang en verbeterpunten.

Rol van Partners

Scholen: signaleren, melden en uitvoering geven aan de zorgplicht.

Gemeenten: verantwoordelijk voor leerplicht, jeugdhulp en regie op samenwerking.

Samenwerkingsverbanden: organiseren van passend onderwijs en ondersteunen bij complexe casuïstiek.

GGD en jeugdzorg: bieden ondersteuning bij problematiek die het onderwijs overstijgt.

MDO+ Pilot

In januari 2025 is afgesproken dat het **MDO+** (Multidisciplinair Overleg Plus) voor het primair onderwijs momenteel in een pilotfase verkeert. In het komende jaar zal worden geëvalueerd in hoeverre deze werkwijze bevorderend en ondersteunend is. De centrale vraag hierbij is: wat zijn de opbrengsten? Als uit de evaluatie blijkt dat de werkwijze wordt voortgezet, zal verdere doorontwikkeling noodzakelijk zijn. Daarbij zal onder meer worden onderzocht of en hoe het MDO+ op een meer lokaal niveau georganiseerd kan worden. Op dit moment is nog niet duidelijk wie verantwoordelijk is voor de evaluatie. Wel is afgesproken dat deelname aan het MDO+ tijdens de pilotfase plaatsvindt.

Bijlage 4:

Deelnemende besturen & scholen

Lowys Porquinstichting

Postbus 543
4600 AM
Bergen op Zoom

- Anton van Duinkerken
- Ste. Marie
- Het Palet
- Op Dreef
- De Wegwijzer
- Merijntje
- De Springplank
- Gummarus
- Petrus & Paulus
- Het Kompas
- Fortuna
- 't Paviljoen
- Pius X
- Maria Regina
- De Borghoek
- Groen van Prinsterer
- De Biezenhof
- Lodijke
- Wereldwijs
- De Toermalijn
- Klim-Op
- St. Maarten
- De Welle
- Sancta Maria
- Octopus
- Marco Polo
- De Grebbe
- De Zonneberg
- SBO De Driemaster

Stichting Abbo Kindcentra

Rijtuigweg 12
4611 EL
Bergen op Zoom

- De Rode Schouw
- 1ste Montessorischool
- De Aanloop
- Kiemkade
- De Krabbenkooi
- Kiezelrijk
- De Zeeridder

Stichting SOM

Rijtuigweg 12
4611 EL
Bergen op Zoom

- De Regenboog
- De Noordster
- De Kreek
- De Dobbelsteen

Stichting Islamitisch Primair Onderwijs

Heerbaan 250
4817 NL
Breda

- El Feth

Katholiek Primair Onderwijs

Rector Hellemonsstraat 1b
4702 RG
Roosendaal

- De Kameleon, cluster 3

**Schoolbestuur RK
Mytylschool**

Gezellelaan 13
4707 CC
Roosendaal

• R.K. Mytylschool, cluster 3

Koraalgroep Het Driespan

Sibeliusslaan 13
4837 CA
Breda

• De Kornalijn, cluster 4

**Bestuur afgevaardigden in de Deelnemersraad
(alfabetische volgorde)**

Katholiek Primair Onderwijs KPO Roosendaal: de heer J. Verdaasdonk
Koraalgroep Het Driespan: mevrouw D. Peters
Lowys Porquinstichting: mevrouw. E. Kooijmans
RK Mytylschool Roosendaal, mevrouw A. Geesinck
Stichting Abbo Kindcentra: de heer C. van Loenhout
Stichting Islamitisch Primair Onderwijs: mevrouw M. van de Branden
Stichting SOM, mevrouw E. Franken

Afgevaardigd vanuit Auris (cluster 2): mevrouw T. van Riel

Bijlage 5:

Procedure aanvraag & afgifte Toelaatbaarheidsverklaring

Aan de procedure voor aanvraag en afgifte toelaatbaarheidsverklaring (TLV) gaan altijd meerdere gesprekken vooraf waarbij ouders, de school, de jeugdprofessional en het samenwerkingsverband betrokken zijn. Als tijdens deze gesprekken is gebleken dat de school onvoldoende tegemoet kan komen aan de onderwijs- en ondersteuningsbehoeften van de leerling, dan komt hij of zij in aanmerking voor een plaatsing binnen het speciaal (basis-) onderwijs. Hiervoor is een TLV van het Samenwerkingsverband nodig.

Het afgeven van een TLV is een zwaarwegende beslissing, daarom schrijft de wet voor dat een TLV wordt afgegeven op basis van een deskundigenadvies van tenminste twee deskundigen. Om deze reden legt de eerste deskundige de aanvraag voor aan een tweede onafhankelijke deskundige. Deze tweede deskundige beoordeelt het dossier zowel op inhoud als proces.

Een aanvraag voor een TLV wordt formeel door school gedaan en hoeft wettelijk niet door ouders ondertekend te worden. Binnen ons samenwerkingsverband kiezen we voor de volgende werkwijze: De school vraagt de TLV aan nadat hierover tijdens zorgvuldig overleg is besloten. De school dient het dossier in (toestemmingsformulier, OPP, andere relevante gegevens) bij het Samenwerkingsverband. Aan ouders wordt gevraagd het toestemmingsformulier en het OPP te ondertekenen voor akkoord. Indien één ouder ondertekent, geeft hij/zij hiermee aan dat ook de andere ouder akkoord is met de aanvraag voor een TLV. Indien de ouders niet wensen te tekenen, geven zij in een schriftelijke onderbouwing hun beredenering aan.

De aanvraag voor een TLV wordt in behandeling genomen door de gedragswetenschapper van het Samenwerkingsverband die gekoppeld is aan de basisschool of voorschoolse voorziening. Termijn: de periode van ontvangst van de TLV-aanvraag tot het besluit duurt maximaal 6 weken. Indien tijdens deze periode gewacht moet worden op documenten, resultaten van onderzoeken, of de procedure kan om andere redenen niet verder, kan het Samenwerkingsverband de procedure opschorten.

- a.** Op basis van het dossier en de gevoerde gesprekken stelt de gedragswetenschapper een deskundig advies op. Dit document bestaat uit een beschrijving van het kind en zijn onderwijsbehoeften. Ook worden er verwachtingen/doelen beschreven voor de ontvangende school.
- b.** Vervolgens wordt het dossier beoordeeld door een onafhankelijk deskundige. Dit is een andere gedragswetenschapper van het Samenwerkingsverband die niet betrokken is geweest bij het proces. Deze stelt een 2e deskundigenadvies op gebaseerd op het dossier en onderwijsbehoeften.
- c.** Indien beiden tot dezelfde conclusie komen, wordt het dossier doorgezet naar de directeur- bestuurder van het Samenwerkingsverband.
- d.** Als de directeur-bestuurder het dossier goedkeurt, dan kan de TLV worden afgegeven.
- e.** Na afgifte van de TLV ontvangen ouders en school de verklaring inclusief het deskundigenadvies vanuit LDOS. De S(B)O school krijgt hiermee ook toegang tot het dossier.
- f.** Indien ouders tegen een afgegeven TLV bezwaar aantekenen, wordt de procedure gevolgd zoals in bijlage 7.

Bijlage 6:

Procedure herbeoordelingen Toelaatbaarheidsverklaringen

Halverwege elk schooljaar inventariseren de S(B)O-scholen samen met de gedragswetenschapper van het samenwerkingsverband voor welke leerlingen de komende maanden de toelaatbaarheidsverklaring zal aflopen. Samen met de ouders brengen zij de ondersteuningsbehoeften van de desbetreffende leerlingen in kaart.

Geactualiseerde procedure herbeoordeling TLV's S(B)O-scholen dd. november 2025

1. De lijst met namen en school van herkomst voor de herbeoordelingen van de TLV's wordt voor half februari naar de desbetreffende gedragswetenschapper van het SWV gestuurd (voor cluster 3: ook graag aangeven of er een wijziging in categorie-aanvraag verwacht wordt).
2. De dossiers worden door de eerste deskundige (gedragswetenschapper van het S(B)O) via LDos bij het SWV ingediend voor maart.
3. Het aanvraagformulier voor de TLV's wordt door ouders en school (directie en gedragswetenschapper school) ondertekend en gaat in het dossier. Hierin staat vermeld dat een TLV wordt aangevraagd en voor welke duur, zodat zichtbaar is dat ouders tekenen voor deze specifieke TLV-aanvraag.
4. Het geëvalueerde OPP gaat eveneens ondertekend door ouders en school (directie en gedragswetenschapper school) in het dossier.
NB: school kan ervoor kiezen om het OPP te gebruiken voor de aanvraag TLV, mits in het document duidelijk vermeld wordt dat het document dient ter aanvraag TLV en voor welke duur. Let op: de handtekening van de ouders dient óp de bladzijde te staan waar de aanvraag/duur wordt vermeld. Indien deze gegevens niet op één pagina staan, dient elke bladzijde van het OPP/groeidocument een paraaf van ouders te bevatten.
5. De gedragswetenschapper van de S(B)O-school is de eerste deskundige en ondertekent als zodanig de TLV-aanvraag. Let op: er hoeft bij de herbeoordelingen géén separaat deskundigenadvies of motivatie geschreven te worden. De eerste deskundige schrijft het advies in het OPP.
6. Binnen de aangemelde dossiers voert de gedragswetenschapper van het SWV een steekproef uit. In de steekproef zal een (door het SWV vooraf afgesproken) cohort leerlingen worden opgenomen. Indien er vanuit het cohort te weinig leerlingen zijn voor de steekproef, dan worden uit de overige aanmeldingen leerlingen willekeurig toegevoegd tot de gewenste steekproefgrootte. De steekproef vindt als volgt plaats:
 - bij 25 herindicaties of minder: 25% van het totale aantal
 - bij 26 herindicaties of meer: 20% van het totale aantal
 - bij 51 herindicaties of meer: 10% van het totale aantalLet op: bij De Kameleon wordt tenminste één aanvraag categorie 2 en tenminste één aanvraag categorie 3 en bij Mytyl worden tenminste drie aanvragen categorie 3 meegenomen in de steekproef (dit aantal valt binnen de genoemde percentages en is niet per sé gebonden aan het gekozen cohort).
7. Indien de dossiers van de steekproef in orde zijn, schrijft de gedragswetenschapper van het SWV als tweede deskundige een onderbouwing voor de TLV-aanvraag. De tweede deskundige schrijft het akkoord/advies in het vakje 'Toelichting' van LDos.
8. Indien één of meer dossiers van de steekproef niet in orde zijn, wordt de steekproef volgens de verdeling hierboven herhaald. Een dossier is niet in orde wanneer bijv.:
 - de vereiste, ondertekende, documenten niet zijn aangetroffen;
 - de onderbouwing van de argumentatie niet overtuigend is.
9. Over de dossier(s) die niet in orde zijn of waarover wordt getwijfeld, zal de tweede deskundige in gesprek gaan met de eerste deskundige.
10. De dossiers worden daarna op orde gebracht door de eerste deskundige en opnieuw beoordeeld door de tweede deskundige.
11. De deskundigen overleggen en noteren aandachts-/verbeterpunten voor herbeoordelingen in de toekomst.
12. De directeur-bestuurder van het SWV ondertekent de TLV's.

Aandachtspunten:

- Voor leerlingen waarbij gedacht wordt aan terug- of doorplaatsing (SO-SBO/regulier of SBO-regulier) op korte of langere termijn gaan de GW'ers graag in gesprek om te kijken naar mogelijkheden.
- Beide gezaghebbende ouders, zowel gehuwd als gescheiden, tekenen. Indien er sprake is van voogdij, ondertekent de voogd.
- Het OPP/groeidocument dient als PDF ingescand te worden. Let op voor- en achterzijde!
- Een handtekeningenblad waar informatie ontbreekt over de aanvraag en de duur wordt niet geaccepteerd.
- In principe worden TLV's aangevraagd voor 1 of 2 jaar, uitzonderingen daargelaten. Maatwerk is mogelijk in overleg met de gedragswetenschapper van het SWV.

Bijlage 7:

Procedure voor ouders omtrent bezwaar afgegeven Toelaatbaarheidsverklaring

Scholen kunnen / mogen zonder toestemming van ouders een toelaatbaarheidsverklaring (TLV) bij het samenwerkingsverband aanvragen. Als de school een TLV voor uw kind heeft ontvangen en u bent het hiermee niet eens, dan kunt u (uiterlijk binnen 6 weken na afgifte van de TLV) een bezwaarschrift met uw motivatie sturen naar de directeur-bestuurder van het samenwerkingsverband: secretariaat@swvbrabantsewal.nl

Na ontvangst van uw bezwaarschrift nodigt de directeur-bestuurder van het samenwerkingsverband u binnen twee weken uit voor een overleg. U wordt in de gelegenheid gesteld uw bezwaarschrift mondeling toe te lichten. Tijdens dit overleg wordt uw toestemming gevraagd het dossier inclusief de bijbehorende informatie aan twee andere deskundigen te sturen.

Daarna is de procedure als volgt:

1. De twee andere deskundigen beoordelen uw bezwaarschrift en het dossier van uw kind. In de beoordeling wordt afgewogen of uw bezwaar nieuw licht op de situatie werpt en/of er redenen zijn het besluit over de Toelaatbaarheid te heroverwegen. De beoordeling wordt vastgelegd in een verweerschrift op uw bezwaar.
2. Hierna neemt de directeur-bestuurder van het samenwerkingsverband een beslissing op uw bezwaar en het verweerschrift⁷.

Er zijn dan twee mogelijkheden:

- A. De directeur-bestuurder van het samenwerkingsverband handhaaft het besluit en daarmee de Toelaatbaarheidsverklaring en geeft aan op welke gronden dit besluit is genomen. Indien u het eens bent met dit besluit, wordt de bezwaarprocedure beëindigd. Indien u het niet eens bent met dit besluit wordt de Landelijke Bezwaar- en Adviescommissie te Utrecht ingeschakeld. Het samenwerkingsverband stuurt het volledige dossier van uw kind, alsmede uw bezwaar en het verweerschrift op uw bezwaar aan deze commissie.
De commissie organiseert een hoorzitting, waarin u, de basisschool, het schoolbestuur en het samenwerkingsverband gehoord worden. De hoorzitting vindt plaats binnen 6 weken na de genomen beslissing op uw bezwaar.
Tijdens de hoorzitting wil de commissie van u horen waarom u bezwaar maakt en waarom het samenwerkingsverband het besluit handhaaft. De commissie doet vervolgens een adviserende uitspraak over de Toelaatbaarheidsverklaring.

Er zijn vervolgens drie mogelijkheden:

1. Indien de Landelijke Bezwaar- en Adviescommissie de Toelaatbaarheidsverklaring gegrond acht en u blijft het oneens met het besluit, kunt u de procedure voortzetten door middel van een gerechtelijke procedure, waarbij u een rechter verzoekt uitspraak te doen.
2. Indien de Landelijke Bezwaar- en Adviescommissie de Toelaatbaarheidsverklaring gegrond acht en de ouders volgen de uitspraak van de commissie, dan geeft de Toelaatbaarheidsverklaring toegang tot het Speciaal (Basis-) Onderwijs. Hiermee wordt de bezwaarprocedure beëindigd.
3. Indien de Landelijke Bezwaar- en Adviescommissie de Toelaatbaarheidsverklaring niet gegrond acht, kunnen het samenwerkingsverband, de school en het schoolbestuur volgens de geldende zorgplicht een reguliere school zoeken die tegemoet kan komen aan wat uw kind nodig heeft. Zodra deze school is gevonden, wordt de bezwaarprocedure beëindigd.

7. Het Samenwerkingsverband heeft (volgens de WPO18a, lid 12) voor het nemen van een beslissing een termijn van 12 weken na ontvangst van uw bezwaarschrift.

- B. De directeur-bestuurder van het samenwerkingsverband handhaaft het besluit niet en is van mening is dat een reguliere basisschool tegemoet moet kunnen komen aan wat uw kind nodig heeft. In deze situatie zoeken het samenwerkingsverband, de school en het schoolbestuur volgens de geldende zorgplicht een reguliere school die tegemoet kan komen aan wat uw kind nodig heeft. Zodra deze school is gevonden, wordt de bezwaarprocedure beëindigd.

Bijlage 8:

Passend Onderwijs cluster 1

Passend Onderwijs voor kinderen met een visuele beperking

Ambulant Onderwijskundige Begeleiding

Reguliere scholen en scholen voor speciaal onderwijs die een leerling met een visuele beperking op hun school hebben, kunnen rekenen op deskundige begeleiding en advies van een onderwijsinstelling uit cluster 1. In Nederland zijn er twee onderwijsinstellingen voor cluster 1: Bartiméus Onderwijs en Visio Onderwijs. Bartiméus en Visio begeleiden al meer dan 40 jaar leerlingen met een visuele beperking in het regulier onderwijs. Meer dan 80% van de leerlingen volgt thuisnabij onderwijs met de ondersteuning van ambulant onderwijskundige begeleiding.

De begeleiding vanuit een onderwijsinstelling voor cluster 1 bestaat uit drie componenten:

1. ambulante onderwijskundige begeleiding en advies aan scholen/instellingen die onderwijs geven aan een leerling met een visuele beperking
2. cursussen voor leraren in het regulier onderwijs die onderwijs geven aan leerlingen met een visuele beperking, alsmede cursussen voor de leerlingen zelf en hun ouder(s) / verzorger(s)
3. aanvullende bekostiging voor reguliere PO en VO-scholen.

Passend (voortgezet) speciaal onderwijs

Voor een aantal leerlingen is thuisnabij onderwijs in een bepaalde ontwikkelingsfase niet voldoende. Deze leerlingen stellen, naast de visuele beperking, een (of meerdere) extra hulpvraag /hulpvragen. Zo kan er bijvoorbeeld sprake zijn van sociaal emotionele problemen, leermoeilijkheden, een verstandelijke beperking, lichamelijke beperkingen of een syndroom.

Binnen een gespecialiseerde setting op een onderwijsinstelling van cluster 1, wordt dan ingespeeld op de individuele hulpvragen en mogelijkheden van deze leerlingen. Op deze manier kunnen zij zich zo optimaal mogelijk ontwikkelen en kan er tevens gebouwd worden aan een terugkeer naar een vorm van regulier onderwijs.

Voor vragen of nadere informatie over de dienstverlening van de onderwijsinstellingen van cluster 1, verwijzen we u graag naar www.eduvip.nl en de websites van de onderwijsinstellingen van cluster 1: www.bartimeus.nl en www.visio.org.

Contact onderwijsinstellingen cluster 1

Bartiméus

Aanmelding en Informatie
Bartiméus Infolijn T 088 - 8899888
www.bartimeus.nl/onderwijs

Koninklijke Visio

Aanmelding en informatie
Cliëntservicebureau T 088 585 85 85
www.visio.org/onderwijs

Bijlage 9:

Consultatie door Auris, cluster 2

Basisscholen kunnen rechtstreeks bij Auris een consultatie aanvragen. Een medewerker van Auris Zorg of Onderwijs gaat in op hulpvragen rondom een kind om een duidelijk beeld te krijgen van de situatie en problematiek. Hierbij kan het nodig zijn dat de medewerker een bezoek brengt. De medewerker geeft tips hoe de leerkracht de leerling kan stimuleren. Soms is meer ondersteuning nodig. Dan geeft Auris een advies over een eventueel vervolgtraject. Het advies kan bestaan uit een voorstel voor:

- behandeling in de reguliere peuterspeelzaal of het kinderdagverblijf
- gezinsgerichte behandeling
- een plaatsing in een Auris behandelgroep
- een onderwijsarrangement op de reguliere school
- een plaatsing op een school voor speciaal onderwijs (cluster 2)

Mocht Auris niet de beste hulp aan het kind kunnen bieden, dan kan een medewerker van het aanmeldpunt aangeven welke andere oplossingen er zijn en eventueel doorverwijzen. De consultaties worden zonder kosten aangeboden. Aanmelden kan via: <http://aurisinfo.nl/consultatie-advies>.

De medewerkers van Auris staan in contact met de gedragswetenschappers van het samenwerkingsverband om, waar nodig, de ondersteuning integraal te kunnen bieden.

Bijlage 10: Afkortingen

AVG	Algemene Verordening Gegevensbescherming
BAO	Basisonderwijs
BM	Beleidsmedewerkers
BPO	Begeleider Passend Onderwijs
CJG	Centrum voor Jeugd & Gezin
DB	Directeur-bestuurder
DUO	Dienst Uitvoering Onderwijs
EMB	Ernstig Meervoudig Beperkt
FG	Functionaris Gegevensbescherming
(G)MR	(Gemeenschappelijke) Medezeggenschapsraad
HB	Hoogbegaafdheid
HIA	Handelingsgericht Integraal Arrangeeroverleg
IB'er	Intern Begeleider
JP-er	Jeugdprofessional
KPI's	Kritische Prestatie Indicatoren
LDOS	LeerlingDossier
MA	Managementassistent
OC&W	Ministerie van Onderwijs, Cultuur en Wetenschappen
OOGO	Op overeenstemming gericht overleg
OPP	Ontwikkelingsperspectiefplan
OPR	OndersteuningsPlanRaad
OSP	Ondersteuningsplan
OZA	Onderwijs Zorg Arrangementen
PDCA	Plan Do Check Act
PO	Primair Onderwijs
PRO	Praktijkonderwijs
S(B)O	School voor Speciaal (Basis) Onderwijs
SO	School voor Speciaal Onderwijs
SOP	SchoolOndersteuningsProfiel
SOT	SchoolOndersteuningsTeam
SWV	Samenwerkingsverband
TLV	Toelaatbaarheidsverklaring
VO	Voortgezet Onderwijs
VSO	Voortgezet Speciaal Onderwijs